

ÅRSBERETNING 2022



Aust- Agder Revisjonsdistrikt IKS	Behandlet: 31.03.23	Godkjent:
Kontrollutvalget	Behandlet: 27.04.23	Godkjent:
Vegårshei formannskap	Behandlet: 02.05.23	Godkjent:
Vegårshei kommunestyre	Behandlet: 23.05.23	Godkjent:





1. KOMMUNEDIREKTØRENS INNLEDNING	5
2. ØKONOMISK RESULTAT	8
2.1 POSITIV ØKONOMISK EFFEKT AV PANDEMI	10
2.2 FLYKTNINGREGNSKAP 2022	11
2.2.1 Kommunedirektør og stab	11
2.2.2 IKT- Kostnader	12
2.2.3 Oppvekst	12
2.2.4 Helse:	13
2.2.5 Samfunn og infrastruktur:	14
2.2.6 Frie disponible inntekter, finans og avsetninger:	16
2.2.7 Barnevern:	16
2.3 KOSTNADER KNYTTET TIL JURIDISK BISTAND IFM. UNNGÅTT ARBEIDSRETTSSAK	17
2.4 FORHOLD RELATERT TIL FINANSFORVALTNING OG FINANSREGLEMENT	17
2.5 RAPPORTERING FINANSFORVALTNING 3. TERTIAL 2022	19
3. KOMMUNENS VIRKSOMHET	22
3.1 OVERORDNET ORGANISERING	22
3.2 ÅRSVERK PER 31.12.22	22
3.3 ALDERSFORDELING PER 31.12.22	23
3.4 LÆRLINGER	23
3.5 HEDER TIL KOMMUNALT ANSATTE	23
3.6 SYKEFRAVÆRSUTVIKLING DE SISTE FEM ÅRENE	24
3.7 INTERNKONTROLL	24
3.7.1 HMS	24
3.7.2 Tilsyn fra eksterne - klagesaker	25
3.8 INFORMASJONSSIKKERHET	26
3.9 FOLKEVALGTE	26
3.9.1 Politisk organisering	26
3.9.2 Møteaktivitet i de faste politiske utvalgene	28
3.9.3 Politisk deltakelse i ad-hoc utvalg	28
4. KOMMUNEDIREKTØR OG STAB	29
4.1 MÅL OG MÅLOPPNÅELSE FOR 2022	29
4.1.1 Digital utvikling og innføring av nye systemer	29
4.1.3 Arkiv	31
4.1.4 Tilskudd til lag og foreninger og private	31
4.1.5 Eiendomsskatt	31
4.2 BEMANNING, FASTE ANSATTE - KOMMUNEDIREKTØR OG STAB	32
4.3 SYKEFRAVÆR	32
4.5 ØKONOMI	32
4.6 UTFORDRINGER OG FOKUS FRAMOVER	32
4.7 AVSLUTTENDE KOMMENTAR	33
5. SAMFUNN OG INFRASTRUKTUR	34
5.1 MÅL OG MÅLOPPNÅELSE FRA OVERORDNET STRATEGI 2022	34
5.1.1 Planarbeid	35
5.1.2 Folkehelsearbeid	35



VEGÅRSHEI KOMMUNE

5.1.3 Byggesak	35
5.1.4 Kart og oppmåling	36
5.1.5 Jordbruk	37
5.1.6 Skogbruk	38
5.1.7 Kommuneskogen	39
5.1.8 Næring	39
5.1.9 Trafikksikkerhet	39
5.1.10 Miljøvernarbeid	39
5.1.11 Viltforvaltning	39
5.1.12 Fiskeforvaltning	39
5.1.13 Naturforvaltning og friluftsliv	40
5.1.14 Idrett og tilskudd til andres idrettsanlegg	40
5.1.15 Turistinformasjon	40
5.1.16 Togtaxi	40
5.1.17 Kultur og kulturvern	40
5.1.18 Bibliotek	41
5.1.19 Beredskap	41
5.1.20 Vann og avløp	41
5.1.21 Kommunale veier	42
5.1.22 Kommunale bygg	42
5.1.23 Idrettsanlegg, parker og lekeplasser	42
5.1.24 Brann- og redningskorps	42
5.1.25 Investeringsprosjekter	43
5.1.26 Utviklingsprosjekter	43
5.2 BEMANNING, FAST ANSATTE INNENFOR SAMFUNN OG INFRASTRUKTUR I 2022	44
5.3 SYKEFRAVÆR I 2022	44
5.4 ERFARING FRA MOTTAK AV FLYKTNINGER	44
5.5 ØKONOMI	44
5.6 UTFORDRINGER OG FOKUS FRAMOVER	45
5.7 AVSLUTTENDE KOMMENTAR	45
6. HELSE OG MESTRING	46
6.1 MÅL OG MÅLOPPNÅELSE FRA OVERORDNET STRATEGI 2022	47
6.1.1 Legekontor	48
6.1.2 Rehabilitering	48
6.1.3 Kommunejordmor 2022	49
6.1.4 Brukere av helse og omsorgstjenester	49
6.1.5 NAV	49
6.2 BEMANNING, FASTE ANSATTE I HELSE OG MESTRING	50
6.3 SYKEFRAVÆR I 2022	50
6.4 ERFARINGER OG TANKER ETTER OMORGANISERINGEN	50
6.5 ERFARING FRA MOTTAK AV FLYKTNINGER	50
6.6 ØKONOMI	51
6.7 UTFORDRINGER OG FOKUS FRAMOVER	52
6.8 AVSLUTTENDE KOMMENTAR	54
7. OPPVEKST	55
7.1 MÅL OG MÅLOPPNÅELSE FRA OVERORDNET STYRINGSKORT 2022	55
7.1.1 Skolen	56
7.1.2 Voksenopplæring	57



VEGÅRSHEI KOMMUNE

7.1.3 Skoleeier.....	57
7.1.4 Barnehager.....	58
7.1.5 Barnehagemyndighet.....	58
7.2 BEMANNING, FAST ANSATTE OPPVEKST	60
7.3 SYKEFRAVÆR 2022.....	60
7.4 ERFARING FRA MOTTAK AV FLYKTNINGER	60
7.5 ØKONOMI	61
7.6 UTFORDRINGER OG FOKUS FRAMOVER	61
7.7 AVSLUTTENDE KOMMENTAR	62

1. Kommunedirektørens innledning

Etter kommuneloven skal kommunen hvert år utarbeide årsregnskap og en årsberetning. Disse skal behandles av kommunestyret senest innen 1. juli.

I årsberetningen skal det gis opplysninger om forhold som er viktige for å bedømme kommunens økonomiske stilling og resultatet av virksomheten, som ikke fremgår av årsregnskapet, samt om andre forhold av vesentlig betydning for kommunen. Det skal også redegjøres for tiltak som er iverksatt og tiltak som planlegges iverksatt for å sikre betryggende kontroll og en høy etisk standard i virksomheten.

Kommunedirektøren gir innledningsvis noen overordnede kommentarer, men viser samtidig til enhetenes egne kapitler for nærmere beskrivelse av tjenesteområdenes resultater og situasjon.

24. Februar 2022 angrep Russland Ukraina, og krigen har drevet mer enn 10 millioner mennesker på flukt i Europa, og vi opplever en flyktingestrøm til Norge som nasjonen aldri har opplevd tidligere. Vegårshei kommune har tatt sin del av et humanitært ansvar, og bosatte 30 flyktninger fra Ukraina i løpet av andre halvdel av 2022.

Vi visste at det ville bli utfordrende å bosette så mange flyktninger i en liten kommune på så kort tid, og fant tidlig ut at vi manglet boligmasse for å motta så mange. Det var behov for å finne kreative løsninger. Løsningen ble å leie Mauråsen. Etter hvert viste det seg at vi måtte justere boligmodellen, slik at noen flyktninger ble boende på Mauråsen, noen i kommunale utleieboliger og noen i det private leiemarkedet. Leieavtalen for Mauråsen ble også justert for å passe bedre mot den nye situasjonen. Kommunen ansatte 1,5 årsverk for å ivareta flyktningene den første tiden, frem til NAV ble satt i stand til å ivareta tjenesten videre. Flyktningene har også behov for tjenester i form helsetjenester og plass i barnehage og skole.

Status er at de kommunale tjenestene ivaretar flyktingenes tjenestebehov på en god måte, boligmodellen fungerer foreløpig, og vi har godt samarbeid med NAV som nå drifter flyktingetjenesten.

Økonomisk sett har også 2022 vært et svært krevende år. Driftsåret var forventet å være krevende med stramme innsparingstiltak og fortsatt effektiviseringskrav i vedtatt budsjett. Håndteringen av pandemien økte utfordringen ytterligere. Likevel har organisasjonen klart å holde full drift, og de økonomiske konsekvensene av pandemien viste seg ved årets slutt å bli nesten fullt dekket inn av refusjoner fra Staten.

Etter den kraftige nedbemanningen og økonomiske innstrammingen vi har gjennomført de siste årene har vi nå erfaringer som tilsier at dette var nødvendig, men at nedskjæringene også har hatt konsekvenser som det har vært mulig å leve med en stund, men som ikke kunne vedvare over tid. Dette handler i stor grad om mangel på kapasitet og sårbarhet for å løse oppgaver knyttet til det å være en kommune. Dette har ført til slitenhet og frustrasjon i organisasjonen, og turnover av nøkkelpersonell. Det ble derfor nødvendig og riktig å reversere noen av tiltakene i løpet av det siste året.

Vegårshei kommune har hatt 185 mill. til bruk på budsjettene, avskrivninger og felles kostnader som lønnsoppgjør og pensjon i 2022. Driftsåret var da budsjettet ble vedtatt forventet å være krevende med fortsatte innsparingstiltak og effektiviseringskrav. Vi har i tillegg i 2022 opplevd en betydelig økning av tjenestebehov, og at flere innbyggere har sammensatte tjenestebehov. Dette gjelder spesielt innenfor helse og omsorgssektoren, hvor vi nå har begynt å klatre oppover på eldrebølgen, men også for unge innbyggere innen oppvekstsektoren. På toppen av dette håndterte vi koronasituasjonen, med slitenhet i organisasjonen og tidvis stort sykefravær. Vi har også kjent på kroppen den kraftige prisstigningen med blant annet skyhøye strømpriser i likhet med samfunnet for øvrig. Likevel har organisasjonen klart å holde full drift gjennom hele året, og levert forsvarlige og gode tjenester til innbyggerne gjennom hele året. Det er på sin plass å rette en stor takk til alle som har bidratt til dette.

Dette har vært kostnadskrevende, og alle de 3 tjenestesektorene har oversteget budsjetttrammene i 2022. De vesentligste økonomiske konsekvensene er imidlertid dekket inn av refusjoner og innsparinger på andre områder.

Omorganiseringen som trådte i kraft i 2021 har vist seg å være et godt grep, og har etter kommunedirektørens vurdering bidratt til bedre samarbeid på tvers av enheter og tjenester, og dermed dekning av stadig flere sammensatte tjenestebehov, god økonomistyring, kvalitet i tjenestene og økende positivitet og optimisme i organisasjonen, som har vært gjennom svært tøffe tak de siste årene.

Ansatte i Vegårshei kommune har en krevende arbeidssituasjon med stort og stadig økende arbeidspress. Flere fagfelt er svært sårbare med en eller et fåtall ansatte som utfører arbeidsoppgavene. Dette er en problematikk som mange små kommuner opplever. Vegårshei kommune har heldigvis faglig dyktige, positive og fleksible ansatte, som utviser stor innsatsvilje og får hjulene til å gå rundt.

Omstillings- og endringsprosesser må imidlertid fortsette i årene fremover, vi kan ikke se oss tilbake, men må stadig jakte på nye ideer til arbeidsmetodikk og smartere måter å organisere oss på. Det er helt nødvendig at vi fortsetter å videreutvikle samarbeidet på tvers i organisasjonen og med de andre kommunene i regionen vår for å mestre utfordringene og kunne ta felles løft tverrenhetlig og tverrfaglig, og for å sikre kapasitet og kompetanse. Kommunedirektørens ledergruppe jobber tettere sammen og tar større helhetsansvar for å få mer samlet utviklingskraft til å lede kommunen i ønsket retning.

Kommunedirektøren anbefaler at kommunen har et sterkt fokus på følgende områder i 2023 og de kommende årene:

- Sørge for planer og infrastruktur som ivaretar mulighetene for vekst og utvikling som følger av etableringen av batterifabrikk øst for Arendal og synergier som følger av dette.
- Opprettholde og styrke fokuset på å være en god og attraktiv kommune å bo og arbeide i.
- Ta i bruk digitale løsninger som kan skape en enklere hverdag for våre innbyggere, ansatte og næringsliv, og høste gevinster av digitaliseringen.
- Fortsette arbeidet med å opprettholde økonomisk bærekraft.



VEGÅRSHEI KOMMUNE

- Opprettholde fokuset på sentrumsutvikling, og verdien av et attraktivt og velfungerende sentrum for fortsatt bosetting og utvikling i hele kommunen.
- Fortsette omstillings- og forbedringsarbeid i hele organisasjonen.
- Bli bedre på analyse og sammenlikne driften vår med andre.
- Være pådriver for interkommunalt samarbeid der det er lønnsomt.

Vegårshei 20.03.2023

Ole Petter Skjævestad
Kommunedirektør

2. Økonomisk resultat

Vedlagte regnskap med utfyllende noter og årsberetning skal gi en god oversikt over Vegårshei kommunes drifts- og investeringsregnskap, samt gi et rettvise bilde av kommunens finansielle situasjon ved årsskifte. Regnskapet er avlagt iht. kommunelov, forskrifter og god kommunal regnskapsskikk.

Kostnadene ifm. korona-pandemien ble kompensert av statlige overføringer. Forutsetningene for pensjonselementene endte opp noe verre enn forventet, og lønnsveksten ble omtrent som forventet i sentrale oppgjør. Det ga kommunen merforbruk på pensjon. I november 2022 vedtok kommunestyret å nedjustere anslag for pensjonskostnader i regulert budsjett 2022 med om lag 3,7 mill. Dette var dessverre en feil, og resulterte i at kommunen har ca. 3,6 mill. i høyere pensjonskostnader enn regulert budsjett tilsier.

Vegårshei kommune baserer sine anslag for skatt- og rammetilskudd på prognoser fra statsbudsjett og KS. I 2022 er skatteinntekten 3,3 mill. bedre enn regulert budsjett. Når det gjelder rammetilskudd endte kommunen opp med 4,3 mill. i bedre resultat enn regulert budsjett.

Vegårshei kommune har hatt 185 mill. til bruk på budsjettenhetene, avskrivninger og felles kostnader som lønnsoppgjør og pensjon i 2022. Driftsåret var forventet å være krevende med stramme innsparingstiltak og effektiviseringskrav. På toppen håndterte man koronasituasjonen. Likevel har organisasjonen klart å holde full drift der det har vært mulig, og de vesentlige økonomiske konsekvensene er dekket inn av refusjoner og innsparinger på andre områder. Det er på sin plass å rette en stor takk til alle som har bidratt til dette gode resultatet.



Regnskapet viser følgende sentrale tallstørrelser:

Økonomisk oversikt drift jf. §5-6	Tall i hele 1000 kr	Faktisk	Årsbudsjett	Avvik
Rammetilskudd		-106 485	-102 221	4 264
Inntekts- og formuesskatt		-59 177	-55 847	3 330
Eiendomsskatt		-5 804	-5 643	161
Andre overføringer og tilskudd fra staten		-2 816	-3 923	-1 107
Overføringer og tilskudd fra andre		-31 460	-23 460	7 999
Brukerbetalinger		-4 323	-3 920	403
Salgs- og leieinntekter		-14 753	-14 177	576
Sum driftsinntekter		-224 818	-209 191	15 626
Lønnsutgifter		101 896	99 979	-1 917
Sosiale utgifter		26 106	24 675	-1 431
Kjøp av varer og tjenester		85 869	71 160	-14 709
Overføringer og tilskudd til andre		9 111	7 533	-1 579
Avskrivninger		12 704	12 704	0
Sum driftsutgifter		235 686	216 050	-19 636
Brutto driftsresultat		10 868	6 859	-4 009
Renteinntekter		-4 151	-1 621	2 531
Utbytter		-6 107	-6 114	-6
Renteutgifter		7 912	5 610	-2 302
Avdrag på lån		9 903	8 511	-1 392
Netto finansutgifter		7 557	6 387	-1 170
Motpost avskrivninger		-12 704	-12 704	0
Netto driftsresultat		5 721	542	-5 179
Avsetning til bundne driftsfond		729	313	-416
Bruk av bundne driftsfond		-3 273	-2 983	290
Avsetning til disposisjonsfond		0	3 539	3 539
Bruk av disposisjonsfond		-3 178	-1 412	1 765
Sum disponeringer eller dekning av netto driftsresultat		-5 721	-542	5 179

I 2022 var det et samla uttak fra disposisjonsfond på kr. 3 177 528,-. I 2021 var det et samla innskudd på disposisjonsfond på kr. 7 381 822,-.

Vegårshei kommune ønsker å legge netto driftsresultat som styringsmål for bærekraftig kommuneøkonomi. Som måltall i gjeldende strategi er målet 0,5 % i positivt regnskapsresultat. I praksis er dette vurdert som netto driftsresultat / sum driftsinntekter. I 2022 ble netto driftsresultat kr. 5 721 174,- og sum driftsinntekter – 224 817 886,- kr. Dette gir et netto driftsresultat i % på -2,5 %. Med samme inntektsnivå måtte altså netto driftsresultat vært – 1124 089 kr. for at måltallet på 0,5 % skulle vært oppnådd. Dette betyr at netto driftsresultat er hele 6 845 263,- kr. dårligere enn ønsket i vedtatt strategi for 2022.



Disposisjonsfond	Saldo 01.01	Bruk	Avsetning	Saldo 31.12
Disposisjonsfond 1)	14 864 911	2 914 327		11 950 584
Kulturmidler	1 893			1 893
Disp.fond Samhandlingsreformen	18 019	18 019		0
Disposisjonsfond flyktninger	4 210 014	245 181	0	3 964 833
Sum disposisjonsfond	19 094 837	3 177 527	0	15 917 309

2.1 Positiv økonomisk effekt av pandemi

Gjennom hele pandemien har kommunen blitt kompensert for det som betegnes som netto merkostnader som følge av pandemien. Innretningen på kompensasjonen har variert mye, men det aller meste har vært basert på innbyggertall eller kommuner med ekstra store dokumenterte behov. Kommunens egne merkostnader viser at det er brukt relativt lite midler på pandemi. Regnskapet viser dokumenterte merkostnader.

Kommunen har ikke kostnadsført ressursbruk i form av den ordinære arbeidstiden som egne ansatte har brukt i stedet for ordinære ikke-pandemirelaterte oppgaver. Dette henger sammen med at det er tidkrevende å dokumentere, og at kompensasjonsordningene ikke har krevd dette.

Kategori	2020	2021	2022	Totalt
Lønnsutgifter	687 951	1 132 353	3 812 511	5 632 815
Sosiale utgifter	159 191	323 196	876 835	1 359 222
Kjøp av varer og tjenester	314 245	-214 758	311 112	410 599
Overføringer og tilskudd til andre	-	-42 499	-68 034	-110 533
Sum driftsutgifter	1 196 708	1 316 146	4 932 424	7 445 277
Direkte inntekter fra staten				
Koronapandemi - tilleggsbevilgninger gjennom innbyggertilskuddet og tabell-C (skjønn statsforvalteren, kommer i tillegg)				
	-2 558 000	-3 939 000	-2 387 000	-8 884 000
Skjønnsmidler relatert til covid kommer i tillegg. Det er mulig vi har mottatt covid-relaterte skjønnsmidler ut over dette, men disse er ikke tagga med covid i regnskapet.				
	-460 000		-1 500 000	-1 960 000
Samlet effekt pr 2020-2022				-3 398 723

Vegårshei kommune har ikke belastet regnskapet med intern arbeidstid for personer som er unntatt arbeidstid i særlig grad, for utenom i 2022 hvor disse ble omfattet av KS-avtalen. Dette har gjennom pandemien utgjort et svært stort antall arbeidstimer for høytlønnede personer. Dette er gjort for at de fleste av inntektskildene som skjønnsmidler og ekstra rammetilskudd i pandemien ikke har krevd nøyaktig dokumentasjon. Mye har vært tillitsbasert. Pandemien har bidratt til et positivt regnskapsresultat, og kostnaden vil heller synes i de menneskelige forhold samt i større etterslep på øvrige oppgaver.

Overføringer og tilskudd fra andre inkluderer momskompensasjon og refusjon av foreldre- og sykepenger. I 2021 er kjøp av varer og tjenester positiv på covid-regnskapet. Dette skyldes en tilbakebetaling av om lag 500 000 som gjaldt 2020.

2.2 Flyktningregnskap 2022

Vegårshei kommune - flyktningregnskap 2022	
Økonomisk oversikt drift jf. §5-6	2022
Overføringer og tilskudd fra andre	-8 238 293
Sum driftsinntekter	-8 238 293
Lønnsutgifter	1 276 979
Sosiale utgifter	14 468
Kjøp av varer og tjenester	3 209 994
Overføringer og tilskudd til andre	10 040
Sum driftsutgifter	4 511 482
Netto driftsresultat	-3 726 811

2.2.1 Kommunedirektør og stab

Brutto driftsregnskap per ansvar

Brutto drift per ansvar	Regnskap 2022	Endelig budsjett	Opprinnelig budsjett	Avvik Revidert budsj.	Regnskap 2021
10 Kommunedirektør og stab					
100 Kommunedirektør	2 252 680	1 663 261	1 522 889	589 419	1 438 108
100 Økonomikontor	806 288	1 580 169	1 614 736	-773 881	984 184
100 HR, organisasjon, arkiv og sekretariat	3 897 104	3 419 596	3 384 937	477 508	2 833 838
100 Revisjon og kontrollutvalg	678 690	747 000	747 000	-68 310	585 400
100 Diverse fellesutgifter	997 366	597 375	597 375	399 991	1 127 492
10 Kommunedirektør og stab	8 632 128	8 007 401	7 866 937	624 727	6 969 022



2.2.2 IKT- Kostnader

Brutto drift per ansvar	Regnskap 2022	Endelig budsjett	Opprinnelig budsjett	Avvik Revidert budsj.	Regnskap 2021
12 IKT-kostnader					
120 Felles IT tjenester Agder IKT	298 246	330 599	150 000	-32 353	6 165
120 Felles IT tjenester Agder IKT felles program	3 120 585	3 507 155	3 507 155	-386 570	2 933 529
12 Sum IKT-kostnader	3 418 831	3 837 754	3 657 155	-418 923	2 939 694

2.2.3 Oppvekst

Brutto drift per ansvar	Regnskap 2022	Endelig budsjett	Opprinnelig budsjett	Avvik Revidert budsj.	Regnskap 2021
20 Enhet oppvekst					
Seksjon skole og SFO					
200 Grunnskoleundervisning	31 867 129	31 920 814	30 912 032	-53 685	29 082 971
200 Voksenopplæring fremmedspråklige	586 657	550 000	550 000	36 657	572 468
200 Grunnskoleopplæring voksne	741 416	500 000	500 000	241 416	1 021 804
200 SFO	546 763	187 044	214 349	359 719	368 727
200 Drift av skolelokaler (strøm)	1 575 835	1 350 000	850 000	225 835	980 961
200 Skyssutgifter til skolebarn	1 606 901	1 128 146	1 128 146	478 755	1 109 645
<i>Sum seksjon skole og SFO</i>	<i>36 924 701</i>	<i>35 636 004</i>	<i>34 154 527</i>	<i>1 288 697</i>	<i>33 136 576</i>
20 Leder og stab - Oppvekst					
250 Enhetsleder oppvekst	1 081 615	1 037 054	1 073 373	44 561	1 122 714
250 Stab oppvekst	-30 767	13 422	148 449	-44 189	429 977
250 Spesiell hjelp	1 153 311	971 829	1 212 253	181 482	1 185 046
<i>Sum Leder og stab - Oppvekst</i>	<i>2 204 159</i>	<i>2 022 305</i>	<i>2 434 075</i>	<i>181 854</i>	<i>2 737 737</i>
20 Seksjon barnehage					
300 Kommunale barnehager, avd.Myra	3 822 939	3 738 459	3 750 662	84 480	3 258 730
300 Fremmedspråklig	0	0	0	0	-543
300 Kommunale barnehager, avd.Ubergsmoen	2 721 477	2 031 768	1 912 399	689 709	2 457 984
300 Drift av barnehagelokaler (strøm)	160 245	120 000	120 000	40 245	101 217
<i>Sum Seksjon barnehage</i>	<i>6 704 661</i>	<i>5 890 227</i>	<i>5 783 061</i>	<i>814 434</i>	<i>5 817 388</i>
20 Sum Enhet oppvekst	45 833 521	43 548 536	42 371 663	2 284 985	41 691 701



2.2.4 Helse:

Brutto drift per ansvar	Regnskap 2022	Endelig budsjett	Opprinnelig budsjett	Avvik Revidert budsj.	Regnskap 2021
Helse og mestring					
50 Seksjon pleie og omsorg					
501 Sykehjemspleie institusjon	17 196 747	15 623 326	14 931 657	1 573 421	16 676 600
501 Dagsenter for hjemmeboende med demens	369 141	362 104	373 958	7 037	336 578
501 Hjemmehjelp	846 881	1 019 387	1 065 577	-172 506	877 636
501 Hjemmesykepleie	12 626 873	12 222 568	12 722 395	404 305	13 666 234
501 Omsorgslønn	507 676	289 271	289 271	218 405	409 506
501 Ambulerende vaktmester	330 498	319 800	330 998	10 698	334 715
501 Støttekontakter og krisesenter	948 018	940 492	941 563	7 526	0
50 Sum Seksjon pleie og omsorg	32 825 834	30 776 948	30 655 419	2 048 886	32 301 269

Brutto drift per ansvar	Regnskap 2022	Endelig budsjett	Opprinnelig budsjett	Avvik Revidert budsj.	Regnskap 2021
50 Seksjon friskhet og mestring				0	
502 Kjøkken og vaskeri	2 754 600	2 174 309	2 247 658	580 291	2 404 781
502 Heldøgnsstilbud nedsatt funksjonsevne - Klokkartune	7 312 302	6 784 404	7 023 208	527 898	6 261 322
502 Brukerstyrte personlige assistenter	5 947 624	5 483 386	4 989 807	464 238	3 525 524
502 Mat til hjemmene	-147 740	-144 041	-144 041	-3 699	-151 558
502 Legetjenester	3 738 383	2 857 039	2 881 945	881 344	3 192 076
502 Fysioterapi	1 398 308	1 080 154	1 101 483	318 154	980 916
502 Helsestasjonstjenester/skolehelsetjenester	1 407 022	814 300	858 116	592 722	794 876
502 Svangerskapsomsorg (jordmor, kurs etc)	292 460	319 620	348 806	-27 160	241 129
502 Avlastning (sosialtjeneste)	1 212 376	140 000	140 000	1 072 376	181 474
502 Medfinansiering samhandlingsreform	32 981	33 981	33 981	-1 000	
502 Sosialkontortjenester	1 371 741	2 603 657	2 353 889	-1 231 916	968 970
502 Flyktingekontoret	1 125 569	701 653	196 548	423 916	394 538
502 Psykisk helse og rus	7 025 662	7 373 910	6 508 721	-348 248	6 787 285
502 Rehabiliteringsenhet med ergoterapeut	291 064	302 683	312 788	-11 619	297 417
502 Prosjekt arbeid NAV				0	15 456
502 Forebyggende edruskapsarbeid	2 682	-7 000	-7 000	9 682	-21 489
502 Arbeid for yrkeshemmet	227 985	290 600	290 600	-62 615	230 740
502 Introduksjonsordningen	1 102 970	1 872 607	602 607	-769 637	694 032
502 Kvalifiseringsordningen	0	165 000	165 000	-165 000	0
502 Økonomisk sosialhjelp	246 281	300 000	300 000	-53 719	327 570
502 Økonomisk hjelp til flyktninger	847 870	850 000	850 000	-2 130	1 193 045
Sum Seksjon friskhet og mestring	35 190 140	33 996 262	31 054 116	2 193 878	28 318 104



VEGÅRSHEI KOMMUNE

50	Leder og stab - Helse og mestring					
550	Boligtilskudd	70 767	29 460	33 920	41 307	44 285
550	Støttekontakter og crisesenter				0	830 721
550	Enhetsleder helse og mestring	1 149 741	1 065 722	1 102 085	84 019	1 124 327
550	Stab helse og mestring	2 349 600	1 416 445	1 465 866	933 155	1 069 713
550	Seksjonsledere helse og mestring	1 851 630	1 886 935	1 952 457	-35 305	1 430 347
550	Drift av Klokkartunet (strøm)	34 564	20 000	20 000	14 564	14 602
550	Drift av VBO (strøm)	1 221 808	974 000	724 000	247 808	881 551
	<i>Sum Leder og stab - Helse og mestring</i>	<i>6 678 110</i>	<i>5 392 562</i>	<i>5 298 328</i>	<i>1 285 548</i>	<i>5 395 546</i>
50	Sum Enhet helse og mestring	75 694 084	70 165 772	67 007 863	5 528 312	66 014 919

2.2.5 Samfunn og infrastruktur:

Brutto drift per ansvar	Regnskap 2022	Endelig budsjett	Opprinnelig budsjett	Avvik Revidert budsj.	Regnskap 2021
60 Seksjon infrastruktur					
600 Forvaltningsutgifter i eiendomsforvaltningen	122 426	236 409	244 672	-113 983	106 516
600 Drift av administrasjonsbygg	862 500	663 870	681 370	198 630	524 249
600 Drift av barnehagelokaler	634 982	562 152	578 493	72 830	576 240
600 Drift av skulelokaler	768 640	718 876	735 202	49 764	899 846
600 Vask-renhold skulelokaler	1 765 093	1 664 830	1 719 360	101 263	1 597 436
600 Drift av Helsehuset	306 328	26 952	33 039	279 376	-222 454
600 Drift av institusjon (Klokkartun)	-114 155	-76 500	-76 500	-37 655	-73 637
600 Drift av sykehjem (VBO)	2 265 441	2 075 468	2 132 289	189 973	1 923 508
600 Kommunale utleieboliger	524 176	216 416	-1 378 341	307 760	-1 232 906
600 Drift av omsorgs-trygdeboliger	-1 504 695	-1 545 519	-1 540 876	40 824	-1 373 340
600 Vedlikehold av veier	3 717 014	3 254 630	3 271 719	462 384	4 187 230
600 Miljø og trafikksikkerhetstiltak	180 912	110 640	110 640	70 272	115 986
600 Parker og lekeplasser	154 547	98 455	101 170	56 092	111 788
600 Feiervesen	29 484	-29 266	-28 818	58 750	28 119
600 Brann og redningskorps	3 596 929	3 651 540	3 184 572	-54 611	3 532 104
600 Teknisk driftssentral	37 273		0	37 273	
600 Vann og produksjon	1 235 449	1 037 139	1 052 735	198 310	993 349
600 Investeringer i vannproduksjon	121 927	0		121 927	
600 Distribusjon av vann	-2 140 886	-2 095 423	-2 095 423	-45 463	-1 635 538
600 Avløpsrensing	424 339	1 663 737	1 692 653	-1 239 398	339 847
600 Investering i renseanlegg	20 966	0		20 966	-3 037 582
600 Kommunalt avløpsnett	-3 589 638	-5 230 743	-5 230 743	1 641 105	100 209
600 Drift av idrettsanlegg	121 423	90 154	90 154	31 269	1 153 653
600 Drift av Vegårsheihallen	1 040 312	880 010	682 261	160 302	0
600 Investering i idrettsanlegg	0	0			134 240
600 Fordelte utgifter	-21 777	0		-21 777	
<i>Sum seksjon infrastruktur</i>	<i>10 560 010</i>	<i>7 973 827</i>	<i>5 959 628</i>	<i>2 586 183</i>	<i>8 748 863</i>



VEGÅRSHEI KOMMUNE

60 Seksjon samfunn					
630 Plansaksbehandling	1 052 889	969 512	997 521	83 377	1 170 590
630 Private planforslag	232 005	45 445	-46 829	186 560	231 468
630 Byggesaksbehandling og seksjonering	222 691	257 179	142 568	-34 488	5 103
630 Eierseksjonering	23 381	-872	-580	24 253	-22 314
630 Utslippstillatelser	4 237	-2119	-1827	6 356	335 936
630 Kart og oppmåling	155 234	378 228	399 481	-222 994	338 550
630 Land og skogbrukskontoret	291 794	218 800	218 800	72 994	-64 859
630 Tilrettelegging næringsvirksomhet	271 913	377 877	382 958	-105 964	470 940
630 Folkebibliotek Myra	536 629	503 208	515 210	33 421	80 646
630 Folkehelse	184 463	649 548	81 538	-465 085	77 796
630 Viltforvaltning administrasjon	12 000	74 192	76 592	-62 192	74 247
630 Friluftsliv	90 387	66 400	66 852	23 987	18 800
630 Miljøvernarbeid	205	0		205	-6 632
630 Fiskeforvaltning	27 852	-38 838	-33 951	66 690	2 725
630 Viltfondet	-4 300	23	692	-4 323	0
630 Investering i boligområder	0	-6 000	-6 000	6 000	-110 000
630 Kommunale skoger	-110 000	-110 207	-110 015	207	-504
630 Turistinformasjon	7 897	58 600	58 600	-50 703	-5 804
630 Kulturkontoret				0	245 987
630 Kulturvern					
<i>Sum seksjon samfunn</i>	<i>2 999 277</i>	<i>3 440 976</i>	<i>2 741 610</i>	<i>-441 699</i>	<i>2 842 675</i>
60 Leder og stab - Samfunn og infrastruktur					
650 Enhetsleder samfunn og infrastruktur	66 954	0		66 954	2 705
650 Stab samfunn og infrastruktur	118 066	950 486	207 506	-832 420	160 278
<i>Sum leder og stab - Samfunn og infrastruktur</i>	<i>185 020</i>	<i>950 486</i>	<i>207 506</i>	<i>-765 466</i>	<i>162 983</i>
60 Sum Enhet samfunn og infrastruktur	13 744 307	12 365 289	8 908 744	1 379 018	11 754 521

2.2.6 Frie disponible inntekter, finans og avsetninger:

Brutto drift per ansvar	Regnskap 2022	Endelig budsjett	Opprinnelig budsjett	Avvik Revidert budsj.	Regnskap 2021
90 Frie disponible inntekter, finans og avsetninger					
900 Diverse fellesutgifter	384 000	0		384 000	8 455 850
900 Formidlingslån	-348 787	75 000	75 000	-423 787	353 615
900 Skatt på inntekt og formue	-59 176 588	-55 847 055	-53 229 000	-3 329 533	-53 853 689
900 Eiendomsskatt	-5 803 524	-5 642 740	-5 642 740	-160 784	-5 571 704
900 Rammetilskudd	-102 637 495	-102 086 000	-100 359 000	-551 495	-102 296 730
900 Kompensasjonstilskudd fra Husbanken	-444 496	-399 587	-399 587	-44 909	-409 941
900 Ressurskrevende tjenester	-3 961 677	-4 768 000	-4 768 000	806 323	-2 505 702
900 Flykningetilskudd	-8 224 700	-9 129 000	-3 135 000	904 300	-4 578 350
900 Renter og gebyrer	4 854 773	4 078 944	2 278 944	775 829	2 853 649
900 Avdrag og bruk lån	11 131 249	8 061 646	9 261 646	3 069 603	10 210 882
900 Utbytte fra AE	-6 057 562	-6 112 049	-3 762 049	54 487	-2 583 160
900 Disposisjonsfond - drift	-4 348 587	2 145 301	-788 355	-6 493 888	0
90 Frie disponible inntekter, finans og avsetninger	-174 633 394	-169 623 540	-160 468 141	-5 009 854	-149 925 280

2.2.7 Barnevern:

Brutto drift per ansvar	Regnskap 2022	Endelig budsjett	Opprinnelig budsjett	Avvik Revidert budsj.	Regnskap 2021
42 Barnevern					
420 Barnevernstjenesten	2 746 326	3 318 729	3 178 729	-572 403	2 422 894
420 Støttekontakt, tilsynsførere m.m	534 008	236 802	236 802	297 206	269 835
420 Fosterhjem	4 348 350	3 645 669	3 645 669	702 681	2 928 834
42 Sum Barnevern	7 628 684	7 201 200	7 061 200	427 484	5 621 563

2.3 Kostnader knyttet til juridisk bistand ifm. unngått arbeidsrettssak

	2022		
Økonomisk oversikt drift jf. §5-6	Beløp	Revidert budsjett	Avvik revidert budsjett
⊕ Overføringer og tilskudd fra andre	-50 206	-50 000	206
SUM DRIFTSINNTEKTER	-50 206	-50 000	206
⊕ Lønnsutgifter	257 154	664 814	407 661
⊕ Sosiale utgifter	70 265	206 885	136 620
⊕ Kjøp av varer og tjenester	465 127	200 000	-265 127
⊕ Overføringer og tilskudd til andre	48 268	50 000	1 732
SUM DRIFTSUTGIFTER	840 813	1 121 699	280 886
BRUTTO DRIFTSRESULTAT	790 608	1 071 699	281 091
NETTO DRIFTSRESULTAT	790 608	1 071 699	281 091
Fremført til inndekning i senere år (merforbruk)	790 608	1 071 699	281 091

2.4 Forhold relatert til finansforvaltning og finansreglement

Ledige kortsiktige og langsiktige midler:

	Saldo 31.12.22	Forklaring pr 31.12:
• 21007000 - Østre Agder Sparebank skattekonto 07.01381	2 392 678,00	Skattetrekkkonto 3,06 %
• 21032001 - Østre Agder Sparebank 05.01706	24 371 286,53	Driftskonto 3,06 %
• 21032003 - Østre Agder Sparebank 11.29428 høyrente	19 206 943,27	Høyrentekonto 2,7 % pr 31.12
• 21032004 - Østre Agder Sparebank 11.30922 ocr	0,00	Konto til innbetalinger kom. fakt. 3,06 %
• 21032009 - Østre Agder Sparebank 12.55555 plass. korts.likv.	914,05	Konto til kortsiktig overskuddslikviditet 1,6 %
• 21032010 - Østre Agder Sparebank 13.07016 k.lege	248 269,96	Konto legekontoet 0,1 %
• 21032012 - Østre Agder Sparebank 92569 Vipps	33 448,89	0 %. Konto for innbetaling fra vipps
Total	46 253 540,7	

Alle kommunens midler er plassert i Østre Agder Sparebank. Denne banken har i 2022 gått med solid overskudd, og vurderes som et trygt sted å ha kommunens midler plassert.



	Beløp
• 25120503 - Næringsfondet	-10 039,30
• 25308000 - Kapitalfond 53.11255	-493,28
• 25308004 - Ubundet investeringsfond (kap.fond tomtsalg, utviklingsfond, form. lån)	-8 152 828,89
• 25308005 - Ubundet investeringsfond næring og utvikling	-328 137,00
• 25308007 - Ubundet investeringsfond avsetning til tap på startlån	- 500 000,00
• 25308008 - Ubundet investeringsfond vaskarplassen	-281 172,00
Total	-9 272 670,47



2.5 Rapportering finansforvaltning 3. tertial 2022

Innskudd/plasseringer: Kortsiktig ledig likviditet og andre midler beregnet for driftsformål

	31.12.2021		30.04.2022		31.08.2022		31.12.2022	
	NOK	%	NOK	%	NOK	%	NOK	%
Innskudd hos hovedbankforbindelse	51 657 867		54.750.262		41.989.008		46.293.442	
	100 %		100 %		100 %		100 %	
Andelskapital i pengemarkedsfond	0		0		0		0	
Fond	0		0		0		0	
Innskudd i andre banker	0		0		0		0	
Direkte eie av verdipapirer								
Samlet kortsiktig likviditet	51 657 867						46.293.442	
	100 %						100 %	
Avkastning siden 31.12	1 311 187						4 151 138	
	1,40 %						3,06 %	
Aktuell markedsrente								
Gjennomsnittlig 3 mnd.NIBOR i regnskapsåret	0,48 %						2,10 %	
Største tidsinnskudd								
Største enkeltpapirplassering	0		0		0		0	

Som en ser av tabellen er kortsiktig ledig likviditet og andre midler beregnet for driftsformål plassert i vår hovedbankforbindelse (Østre Agder sparebank). Avkastningen på midlene er noe over gjennomsnittlig 3 mnd NIBOR i 2022 (markedsrente) og gir derfor meravkastning.



Det er kommunedirektørens vurdering at det ikke er avvik mellom faktisk forvaltning og risikorammene i finansreglementet. En kan derfor bekrefte at alle plasseringer er gjort i henhold til finansreglementet.

Gjeldsportefølje:

Alle tall i NOK	31.12.2019	31.12.2020	31.12.2021	30.04.2022	31.08.2022	31.12.2022
Lån med flytende rente	182 654 157	209 275 813	201 607 235			184 166 255
	69 %	76 %	74 %			65 %
Lån med NIBOR basert rente						
Lån med fast rente	80 257 747	67 248 326	71 262 058			99 123 266
	31 %	24 %	26 %			35 %
Rentebytteavtaler:						
Avtaler med mottatte renter						
Avtaler med avgitte renter						
Samlet langsiktig gjeld	262 911 904	276 524 139	272 869 293	278 316 638	275 566 610	283 289 521
	100 %	100 %	100 %		100%	100 %
Effektiv rentekostnad siden 31.12	3 797 927	3 439 261	2 863 880			7 911 801
	2,26 %	0,94 %	1,25 %			2,63 %
Aktuell markedsrente						
3 mnd.NIBOR	1,60 %	0,66 %	0,48 %			2,10 %
Antall løpende enkeltlån	38	39	23			22
Største enkeltlån	41 046 000	40 019 840	48 042 980			46 841 910

Kommunens låneportefølje økte fra 2019 til toppåret 2020, men er redusert med 25 mil. kr. pr 31.12.22. Som tabellen viser, er nå andelen lån med fastrente høyere 31.12.22 mot 31.12.2021.

Kravet i finansreglementet om andel fastrente på minimum 1/3 er tilfredsstillt. I 2022 er markedssituasjonen endret, og det er en forventet stigning i de lange rentebanene.

Kommunen har utelukkende trygge og ordinære faste eller flytende lån i Kommunalbanken, KLP kommunekreditt og Husbanken. Kommunedirektøren har tatt ned renterisikoen noe gjennom 2022 ved å øke andelen fastrente fra 26 % til 35 %.

De senere års investeringer medfører at gjelden til investeringslån nå er høyere enn de årlige driftsinntektene. Dette medfører økt renterisiko og at en økt andel av kommunens midler i framtiden må gå til nedbetaling av gjeld. Dermed er det mindre handlingsrom til drift og nyskaping. Heldigvis er de store og nødvendige investeringene tatt, og i gjeldende økonomiplanperiode er det få gjeldskapende tiltak på gang.

Risikovurderinger:

Renterisiko er risiko for tap på grunn av endringer i det generelle rentenivået.

Ifølge det finansreglementet skal renterisikoen beskrives med hvor stort beløp man taper/vinner (netto gjeldsbetraktning) ved at renten går ned eller opp 2%.

Ved 2 % rentenedgang	
Renteinntekter	291 649
Rentekostnader	3 144 318
Gevinst	2 852 669
Ved 2 % renteøkning	
Renteinntekter	2 143 386
Rentekostnader	11 208 607
Tap	9 065 221

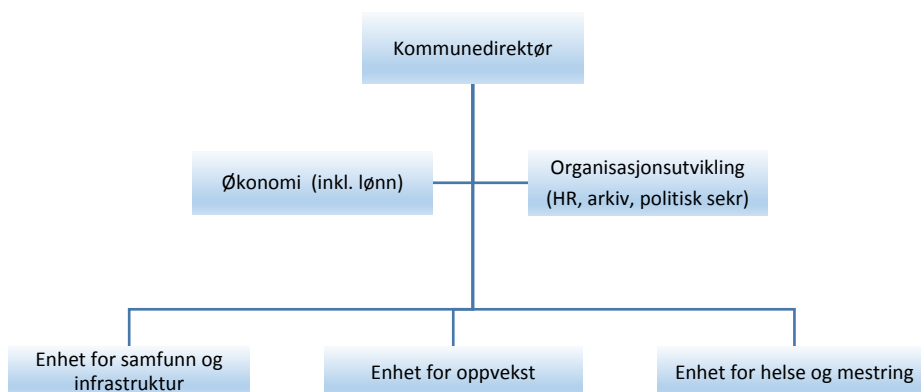
Kommunens renterisiko vurderes som moderat og akseptabel. Hvis det løpende rentenivået blir for høyt orienteres politisk nivå om konsekvens mot budsjett, og kommunedirektøren vurderer fortløpende eventuell økt andel fastrente i porteføljen.

Ifølge finansreglementet skal det utarbeides tertialrapporter som inkluderer finansrapportering. I 2022. På grunn av bruk av innleide vikarer på økonomisjefsområdet i 2022 er dette ikke laget. Kommunedirektøren planlegger for å ivareta finansrapportering iht. finansreglementet i 2023.

3. Kommunens virksomhet

3.1 Overordnet organisering

Organisasjonskart 2021



Organisasjonskart fra 01.01.21

3.2 Årsverk per 31.12.22

Organisasjon hierarki	Nivå	Personer	Kvinner	Menn	Ansattandel
1 - Vegårshei Kommune	4	176	151	25	140,2
10 - Kommunedirektør og stab	5	7	4	3	5,5
16 - Fellesutgifter til fordeling	5	4	3	1	0,9
20 - Enhet oppvekst	5	61	52	9	52,0
50 - Enhet helse og mestring	5	90	85	5	64,6
60 - Enhet samfunn og infrastruktur	5	24	15	9	17,2
Total		176	151	25	140,2

Tabell: Oversikt over faste ansatte og faste årsverk fordelt på kjønn.

Oversikten ovenfor viser antall aktive fast ansatte og faste årsverk (dvs. samlede ansattandeler) i desember 2022. Samme person kan ha ansettelsesforhold i flere enheter, og totalt antall personer er justert for dette.

Gjennomsnittlig ansettelsesforhold i kommunen var pr. 31. desember 2022 79,6 %. Blant enhetene var det lavest i enhet for samfunn og infrastruktur og enhet for helse og mestring med 71 %, og høyest i Oppvekst med 85 %.

3.3 Aldersfordeling per 31.12.22

	Nivå	Aldersgruppe	Personer	Kvinner	Menn	Ansattandel
Vegårshei kommune	4	20 - 29	11	9	2	9,6
	4	30 - 39	31	26	5	25,6
	4	40 - 49	47	43	4	37,9
	4	50 - 59	58	50	8	44,6
	4	60 - 62	12	10	2	8,8
	4	Over 62	17	13	4	13,7
Total			176	151	25	140,2

Tabell: Oversikt over ansattes aldersfordeling fordelt på kjønn

Det er en forholdsvis høy alderssammensetning i kommunen. 50 % av de fast ansatte er over 50 år, og to tredeler av de fast ansatte er 40 år og eldre. En tiendedel av de fast ansatte er under 30 år.

3.4 Lærlinger

Pr 31. desember 2022 var det totalt åtte lærlinger (fem kvinner og tre menn). Fordelingen blant disse var fem i barne- og ungdomsarbeiderfag (To ved barnehagen og tre ved skolen/SFO), to i helsefag og en i drift- og vedlikeholdsfag. Gjennom lærlingeordningen tar kommunen sin del av samfunnsansvaret for utdanning samtidig som lærlingene tilfører kommunen mye positivt. Utfordringen er å ha ledige stillinger til dem etter endt læretid.

3.5 Heder til kommunalt ansatte

Når noen har vært ansatt i organisasjonen i lengere tid får de en oppmerksomhet fra Vegårshei kommune for sin innsats. Disse fikk en påskjønnelse fra kommunen i 2022:

10 år

Anne Sofie Halvorsen, Anne Berit Bjorvatten

20 år

Ruth Hege Myre, Marit Ufsvatn Flaten, Astrid Vegerstøl og Sally Straum

25 år

Gunvor Nes, Anne Lise Kroken, Kari Mo og Wenche Stebekk

30 år

Torunn Vangstad og Oliv Langmyr

3.6 Sykefraværsutvikling de siste fem årene

Sykefraværsoversikt	
År	Sykefravær %
2018	7,4
2019	7,6
2020	7,0
2021	8,3
2022	8,6

Vi ser at sykefraværet har hatt en negativ utvikling de siste årene. På vinter/vårparten i 2022 var det høyt fravær hovedsakelig på grunn av korona. Utpå høsten steg fravær igjen, på grunn av sesonginfluensa, RS virus, norovirus og korona. To år med strenge smittevernregler kan ha gitt utslag i mindre motstand mot virus og infeksjoner i befolkningen. At det oppsto koronafravær og pandemihåndtering samtidig som gjennomføring av nedbemanning i 2020, har ført til høy arbeidsbelastning over de siste årene. Dette mener vi kommer til uttrykk ved økt sykefravær.

3.7 Internkontroll

Internkontroll inngår som en sentral del av mål- og resultatstyring. Internkontroll og virksomhetsstyring er to sider av samme sak, men internkontroll vektlegger kontrollelementet i styringen.

Arbeidet med virksomhetsstyring og internkontroll i Vegårshei kommune tar utgangspunkt i sentrale prinsipper:

- Fokus på kontinuerlig forbedring – kvalitet og effektivitet i tjenesteproduksjonen
- Fokus på risikostyring – etterlevelse av lover og regler
- Fokus på måloppnåelse – helhetlig styring og riktig utvikling

I henhold til kommuneloven (kapittel 25) skal kommunedirektøren sørge for at administrasjonen drives i samsvar med lover, forskrifter og overordnede instruksjoner, og er gjenstand for betryggende kontroll. Kommunedirektørens internkontroll skjer i forlengelsen av kommunestyrets tilsyn (kontrollutvalg og revisjon) og statens tilsyn med kommunene.

3.7.1 HMS

Vegårshei kommune bruker kvalitets- og avvikssystemet QM+ (Quality Manager Pluss).

De ansatte oppfordres til å bruke avvikssystemet aktivt med spesielt fokus på avvik innenfor helse, miljø og sikkerhet (HMS).

I 2022 rapporterte ansatte inn 94 HMS meldinger. Koronapandemien har nok påvirket oss også på dette feltet, dels fordi hjemmekontor har vært benyttet i perioder og dermed medført redusert

aktivitet i kommunale bygg og dels fordi det til tider har vært høyere arbeidsbelastning på arbeidstakerne gjennom ekstraordinære tiltak og sykefravær hos kollegaer. Avvikene blir kategorisert etter alvorlighetsgrad (høy, middels og lav).

Avviksmeldinger

Helse miljø og sikkerhets (HMS) 2022 - avvik og uønskede hendelser:

HMS avvik og uønskede hendelser 2022	
Alvorlighetsgrad	Antall
Høy	37
Middels	50
Lav	34
Totalt	121

Kvalitetsmeldinger – kvaliteten på tjenesten – innmeldt av ansatte.

Kvalitetsmeldinger 2022	
Alvorlighetsgrad	Antall
Høy	6
Middels	7
Lav	10
Totalt	23

I tillegg til HMS og kvalitetsmeldinger var det ti meldinger knyttet til personvern og informasjonssikkerhet.

3.7.2 Tilsyn fra eksterne - klagesaker

I tillegg til kommunedirektørens internkontroll er det flere eksterne aktører som fører tilsyn med kommunen, i 2022 har vi hatt følgende tilsyn:

Hvem	Tilsyn med
Arbeidstilsynet	Klokkartun – kravene i arbeidsmiljøregelverket NAV Vegårshei – Forebygge muskel og skjelettplager og psykiske plager
Aust Agder revisjon IKS	Helse og omsorg - bemanning og kvalitet sykehjem
Østre Agder brannvesen	Branntilsyn – Vegårsheihallen Branntilsyn – Vegårshei brannstasjon
Statsforvalteren	2 klagesaker

3.8 Informasjonssikkerhet

Kommunen har en sikkerhetsansvarlig som er med i et eget faglig nettverk.

Vegårshei kommune har et felles personvernombud med IKT – Agder kommunene, som er ansatt i Arendal kommune (vertskommune).

I 2020 – 2021 fikk flere av kommunene i IKT Agder samarbeidet avvik angående personvern. Disse avvikene ble meldt til Datatilsynet og den 25.08.22 fikk blant annet Vegårshei kommune vedtak om irettesettelse og pålegg for brudd på deler av personvernforordningen (sak 20/1179 – 5). Det ble opprettet en arbeidsgruppe på tvers av kommunene som fikk dette pålegget, for å samarbeide om å utbedre punktene. Påleggene gikk i hovedsak på å klargjøre ansvarsforholdet mellom IKT Agder og kommunene, og å sikre tilstrekkelige tiltak for at dette ansvaret blir ivaretatt. Saken ble lukket av Datatilsynet 05.12.22, men det kreves fortsatt et kontinuerlig arbeid framover for å sikre gode rutiner og internkontroll i hele organisasjonen.

3.9 Folkevalgte

3.9.1 Politisk organisering

Kommunestyret er kommunens øverste politiske organ. Kommunestyret gjør vedtak på vegne av kommunen så langt ikke annet følger av lov eller delegeringsvedtak.

Kommunestyret består av 17 representanter fordelt på fire partier

KRF: ordfører + 6

H: varaordfører + 1

SP: 4

AP: 4

Vegårshei kommune styres etter formannskapsmodellen. Dette er hovedmodell i kommuneloven og innebærer at formannskapet velges av kommunestyret etter partienes forholdsvise representasjon i kommunestyret. Formannskapet (fem medlemmer) behandler økonomiplan, årsbudsjett og skattevedtak, og er ansvarlig for den løpende styringen av arbeidet med kommuneplanen og investeringssaker. Formannskapet behandler for øvrig saker i henhold til reglementet.

Organiseringen bygger på at formannskapet sine medlemmer også er klagenemnd, valgstyre, planutvalg og arbeidsgiversiden i administrasjonsutvalget.



Organ	Lovpålagte oppgaver
Kommunestyre (kommuneloven § 5-1)	Kommunestyre er kommunens øverste kommunale organ og treffer vedtak på vegne av kommunen så langt ikke annet følger av lov eller delegasjonsvedtak.
Formannskap (kommuneloven § 5-6)	Formannskapet har lovpålagte oppgaver etter kommuneloven, deriblant oppgaven som økonomiutvalg. Utover dette treffer formannskapet vedtak i saker som kommunestyre har delegert til formannskapet.
Kommunalt klageorgan (forvaltningsloven §28)	Utvalget er personidentisk med formannskapet. Utvalget behandler klager på enkeltvedtak som er fattet i kommunale organer, der ikke særlover konkret angir en annen saksbehandling. Forvaltningslovens regler er gjeldende for utvalget.
Planutvalg (kommuneloven § 5-7)	Planutvalget er ett fast utvalg oppnevnt i kommunelovens §10. Utvalget er personidentisk med formannskapet.
Administrasjonsutvalg (kommuneloven § 5-11)	Kommunens partssammensatte utvalg for behandling av saker som gjelder forhold mellom kommunen som arbeidsgiver og de ansatte.
Arbeidsmiljøutvalg (arbeidsmiljøloven §7-1)	Arbeidsmiljøloven § 7.
Forhandlingsutvalg	Forhandlingsutvalget er ett politisk sammensatt utvalg med tre medlemmer. Forhandlingsutvalgets hovedoppgave per i dag er de årlige lederlønnsforhandlinger med kommunedirektøren, som skal skje årlig med virkning fra 1. januar, jfr. Hovedtariffavtalens § 3.4.
Kontrollutvalg (kommuneloven § 23-1)	Organet skal føre tilsyn med kommunens forvaltning. Utvalget velges av kommunestyret.
Rådet for eldre og personer med funksjonsnedsettelse (kommuneloven § 5-12)	Vegårshei kommune har gjort vedtak om å slå sammen eldrerådet og rådet for personer med funksjonsnedsettelse. Rådet skal gi uttalelser i alle saker som kommunen arbeider med som er av betydning for disse gruppene. Utvalget velges av kommunestyret.
Ungdomsråd (kommuneloven § 5-12)	Ungdomsrådet eller annet medvirkningsorgan for ungdom skal ha en valgperiode på inntil to år. Medlemmene skal på valgtidspunktet ikke ha fylt 19 år. Utvalget velges av kommunestyret
Valgstyre (valgloven §4-1)	Valgstyret blir valgt av kommunestyre.
Forliksråd (domstolloven §27)	Kommunen velger ett forliksråd på 3 medlemmer med varamedlemmer. Vegårshei har et felles forliksråd sammen med Gjerstad, Tvedestrand, Risør og Åmli.



Organ	Lovpålagte oppgaver
Sakkyndig nemnd - eiendomsskatt (eiendomsskatteloven § 8A-3)	Nemnda skal takserer eiendommene i kommunen.
Sakkyndig ankenemnd – eiendomsskatt	Nemnda skal behandle klager på takseringen som ikke blir tatt til følge av sakkyndig nemnd.

3.9.2 Møteaktivitet i de faste politiske utvalgene

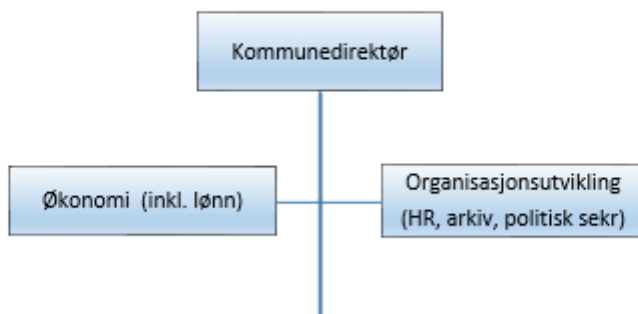
År	2019		2020		2021		2022	
	Møter	Saker	Møter	Saker	Møter	Saker	Møter	Saker
Utvalg								
Kommunestyret	12	138	8	74	10	65	12	64
Formannskapet	12	72	12	57	10	31	9	29
Planutvalget	10	28	8	17	9	9	5	4
Klageutvalget/Klagenemnd	0	0	0	0	0	0	0	0
Valgstyret	4	22	2	1	4	13	1	1
Administrasjonsutvalget	10	18	9	1	6	3	5	3
Arbeidsmiljøutvalget	6	20	4	23	4	22	5	35
Kontrollutvalget			4	36	4	36	4	34
Ungdomsrådet	8	20	2	2	2	4	6	12
Rådet for eldre og personer med funksjonsnedsettelse	13* (6/7)	33* (22/11)	6	9	2	3	4	5

*Eldrerådet og råd for personer med funksjonsnedsettelse ble slått sammen etter valget i 2019. Antallet møter og saker er totalt for begge råd (fordelt på elderråd og råd for personer med funksjonsnedsettelse i parentes).

3.9.3 Politisk deltakelse i ad-hoc utvalg

- Dagsturhytta
- Myraparken
- Fiberprosjektet

4. Kommunedirektør og stab



De sentrale støttefunksjonene i organisasjonen ligger direkte under kommunedirektøren og omfatter i hovedtrekk:

- Økonomiforvaltning
- Lønn og personalforvaltning
- Overordna HMS og internkontroll
- Informasjonssikkerhet og personvern
- Politisk sekretariat
- Arkivtjeneste - dokumentforvaltning
- Informasjon- og kommunikasjonstjeneste (intranett, Teams, nettsider, og Facebook)
- Valggjennomføring

Innenfor disse fagområdene er vi med i en rekke samarbeid og faggrupper gjennom IKT – Agder - samarbeidet.

4.1 Mål og måloppnåelse for 2022

For de sentrale støttetjenestene har målene vært å bidra til at enhetene når sine mål innenfor de tjenestene som ligger til sentrale støttetjenester, og som er nevnt ovenfor. For 2022 hadde ikke kommunedirektør og stab noen egen handlingsplan, men har jobbet etter målene i overordnet strategi. Hovedsakelig har det for 2022 vært å fokusere på en fremtidsrettet og effektiv organisering ved å:

- optimalisere bruken av IKT systemene vi har innført de senere årene og innføring av nye (omtales i eget punkt)
- tilpasse driften i forhold til den økonomiske realiteten, innenfor det som er faglig forsvarlig.

4.1.1 Digital utvikling og innføring av nye systemer

I løpet av de siste årene har vi innført flere nye store systemer i kommunen. I 2022 var det mye fokus på å utnytte, tilpasse og i noen grad bidra til å videreutvikle de systemene vi allerede har.

Det ble midlertid brukt en del ressursers på innføring av nytt system for kommunale avgifter og eiendomsskatt, som også pågår utover i 2023. Dette omtales nærmere i punkt 4.1.5

Vi gikk over til ny telefoniløsning for hele kommunen i august, noe som har bidratt til at legekantoret nå har en bedre løsning for publikumshenvendelser på telefon.

Vi har jobbet videre med implementering av Sharepoint og Teams etter at det ble innført for hele organisasjonen høsten 2021. Teams og sharepoint brukes til møtevirksomhet, dokumentforvaltning, samhandling og kommunikasjon internt og med andre kommuner.

Lederutviklingsprogram

I forhold til digital utvikling deltok ledergruppe og seksjonslederne i 2022 i lederutviklingsprogrammet «Digital transformasjon», sammen med ledergruppene i de fleste andre kommunene i Agder og fylkeskommunen.

Bakgrunnen for programmet var at hele regionen så et behov for økt kunnskap og forståelse for digitalisering. Målet for programmet var:

- Styrke kommunale ledere i å lede mot transformasjon
- Få et felles begrepsapparat på tvers av kommuner
- Identifisere muligheter og utfordringer i ledergruppene
- Avdekke hvilke evner som kommunen må arbeide med å utvikle/styrke
- Øke vår evne til å gjennomføre nødvendig omstilling og transformasjon
- Ved økt samlet kompetanse gjøre det lettere å samarbeide og skape felles prosjekter.

Programmet ble gjennomført og drevet av DigiAgder og besto av fire moduler fordelt på ulike tema;

- Modul 1; Organisatoriske evner til digital transformasjon
- Modul 2; Ledelse og digital transformasjon
- Modul 3; Strategi og struktur i digital transformasjon
- Modul 4; Teknologisk infrastruktur, og IT tankesett i digital transformasjon

Tre av modulene ble gjennomført i 2022 og programmet avsluttes i løpet av februar 2023.

Det har vært et omfattende og krevende program hvor det for hver modul var forarbeider (både individuelle- og gruppeoppgaver), dagssamlinger med de andre kommunene og etterarbeid i gruppe (i egen kommune). I tillegg ble det foretatt kartlegginger av vår digitale modenhet.

Deltakelsen i dette programmet sees i sammenheng med målet om å være en effektiv organisasjon som er tilpasset oppgavene og samfunnsutviklingen. Fokus på nyteknik, innovasjon og digitale løsninger.

4.1.3 Arkiv

Saksbehandling og arkivering foregår i en rekke fagsystemer, og i det overordna sak og arkivsystemet, P360. Det sentrale arkivet P360 er delt inn i ulike arkivdelar, som gårds- og bruksarkiv (byggesak), personalarkiv, elevarkiv og saksarkiv.

Tabellen viser antall opprettede saker og dokumenter i sentralarkivet P360:

Antall opprettet	2020	2021	2022
Saker i sentralarkivet	2331	2365	2730
Dokumentposter i sentralarkivet	7135	6581	7292

4.1.4 Tilskudd til lag og foreninger og private

Tilskuddsordninger utgjør kostnader som verken er strengt nødvendige eller lovpålagte. Selv om enkelte tilskudd har blitt noe redusert de siste årene har vi fortsatt gitt tilskudd til lag og foreninger via kulturmidlene. Det er også utbetalt tilskudd til Bygdetunet, ungdomsklubber, Vegårshei ski og aktivitetssenter, Vegårshaidagene, frivilligsentralen, bygdekinoen, private veier og TV aksjonen. Tilskuddsmidlene er viktig for å opprettholde et godt fritidstilbud til innbyggerne og stimulere til frivillig arbeid. I 2022 ble til sammen utbetalt kr.801 415,- i slike tilskudd og støtteordninger som ikke er lovpålagte.

4.1.5 Eiendomsskatt

Eiendomsskatt ble innført i Vegårshei kommune fra og med skatteåret 2016, og har for 2022 fortsatt ligget på 100% av takst, ingen bunnfradrag, og med en skattesats på 4 promille for boliger og fritidsboliger. Det er ikke skatt på næringseiendommer.

Det har for 2022 ikke vært behandlet søknader om «delvis fritak etter eiendomsskatteloven § 7b – redusert takst for eldre hus og kårhus». Det er for 2022 ikke mottatt klagesaker.

I løpet av 2022 er det lagt opp til at ca. 17 nye og endrede eiendommer skal besikket for taksering og utskrivning av ny/justert eiendomsskatt for kalenderåret 2023. Disse eiendommene vil bli håndtert tidlig på nyåret 2023.

Det har gjennom hele 2022 pågått arbeid med å bytte ut det såkalte «gebyr- og forsystem for kommunale avgifter». Dette innbefatter også nytt eiendomsskattesystem. Konkret må alle eksisterende data konverteres over i ny programvare, fra det tidligere systemet «KOMTEK» levert av Norkart. Dette har vist seg å være et betydelig arbeid, og vesentlig mer komplisert og ressurskrevende enn forutsett i prosjektet. Det deltar totalt 9 kommuner i prosjektet, ledet av IKT-Agder. Ny leverandør er et samarbeid av «Volve og Norconsult». Planen er å være klar til å kjøre ut eiendomsskatt fra nytt skattesystem fra og med 2023.

Prisøkningen i boligmarkedet for to år tilbake (som danner grunnlag for justert boligverdi) vil antakelig medføre en økning av takst, og derav skatt på boliger med «formuesgrunnlag fra Skatteetaten» for skatteåret 2023.



4.2 Bemanning, faste ansatte - kommunedirektør og stab

	Nivå	Personer	Kvinner	Menn	Ansattandel
Kommunedirektør og stab	6	7	4	3	5,5
Kommunedirektør	7	1	0	1	1,0
Økonomikontor	7	1	0	1	1,0
HR, organisasjon, arkiv og sekretariat	7	5	4	1	3,5
Total		7	4	3	5,5

Tabell: Oversikt over faste ansatte fordelt på kjønn.

4.3 Sykefravær

	Januar	Februar	Mars	April	Mai	Juni	Juli	August	September	Oktober	November	Desember	Totalt
Kommune- direktør og stab	14,12 %	6,31 %	0,00 %	0,75 %	14,19 %	21,88 %	18,02 %	19,20 %	18,02 %	19,05 %	18,02 %	3,91 %	12,95 %
Kommunen totalt	7,82 %	11,66 %	9,82 %	7,36 %	6,32 %	6,66 %	4,28 %	6,82 %	10,32 %	10,21 %	10,40 %	11,43 %	8,62 %

Tabell: Oversikt over sykefravær i kommunedirektørens stab.

4.5 Økonomi

Økonomisk ramme for 2022: kr. 8 007 401,-

Regnskap for 2022: kr. 8 632 128,-

Dette gir et merforbruk på: kr. 624 727, - merforbruket skyldes hovedsakelig utgifter til juridisk bistand for arbeidsrettssak og utgifter til fiberutbygging.

Se for øvrig punkt 2.2.1 for mer detaljert informasjon.

4.6 utfordringer og fokus framover

Vi ser at det blir stadig mer krevende å henge med i den digitale utviklingen. Det stilles større og større krav til oss som organisasjon, til den enkelte ansatte og til innbyggerne, om å kunne ta i bruk alle mulighetene som finnes.

Utviklingen og endringen går raskt og alle sektorer bombarderes med nye systemer og hjelpemidler. Det blir mer komplekst, og det blir etter hvert mye nytt å forholde seg til samtidig og kontinuerlig. Det er utfordrende kapasitetsmessig på tid, men også i forhold til kunnskap og kompetanse.

Vi må sørge for at vi fortsetter å tilegne oss ny kunnskap og nye ferdigheter, slik at vi kan klare å omstille oss til en mer digital hverdag.

Det stilles store krav til internkontroll og dokumentasjon, som også utfordrer tid og kompetanse. For eksempel innenfor informasjonssikkerhet, personvern og dokumentasjonsforvaltning (saksbehandling og arkiv). Dette er relativt store fagfelt hvor vi har begrensede ressurser internt.

Vi ser stadig hvor sårbare vi er når det blir fravær eller turnover i lederstillinger og andre sentrale stillinger. Det er krevende å rekruttere inn nye i en del stillinger, for eksempel ledere, saksbehandlere og sykepleiere. Dette vil fortsette å være utfordrende fremover.

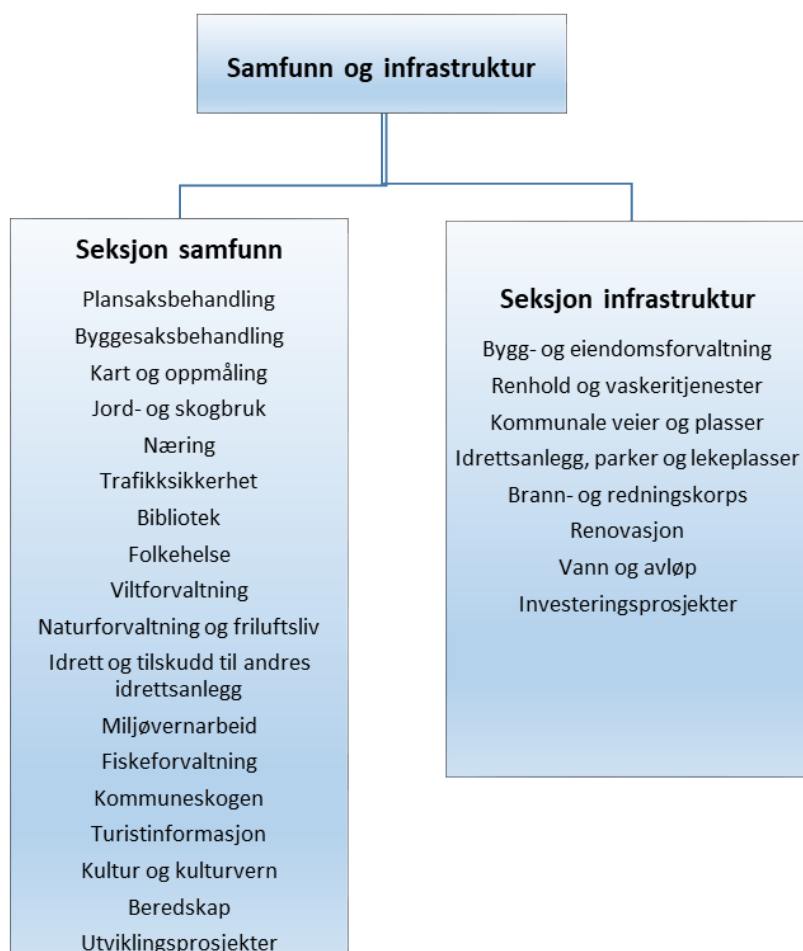
Det å samarbeide med nabokommunene våre for å dra nytte av hverandres kompetanser er derfor helt nødvendig og avgjørende for at vi skal ha mulighet for å lykkes.

4.7 Avsluttende kommentar

Vi skal sørge for at Vegårshei kommune leverer gode og fremtidsretta tjenester. Det betyr at vi stadig søker å løse både interne oppgaver og tjenester til innbyggerne, mer effektivt og sikkert, og samtidig opprettholde eller aller helst øke kvaliteten.

Utfra de ressursene vi har må vi kunne si at vi i 2022 har løst oppgavene på en god måte. Vi blir stadig flinkere til å jobbe på tvers i egen organisasjon og må fortsette å ha det fokuset. Som nevnt tidligere er vi også helt avhengig av å jobbe sammen med andre kommuner og instanser for å oppnå målene våre.

5. Samfunn og infrastruktur



Innenfor mange av ovennevnte fagområdene er det også samarbeid i Østre Agder.

5.1 Mål og måloppnåelse fra overordnet strategi 2022

Befolkningsvekst, attraktivt sentrum i Myra og tettsted Ubergsmoen, verdiskaping basert på bærekraftig bruk av menneskelige ressurser og naturressurser, ha en økonomisk situasjon som er tilstrekkelig robust til å takle uforutsette hendelser, være en effektiv organisasjon tilpasset oppgaver og samfunnsutvikling og en attraktiv arbeidsplass med godt omdømme og medarbeidere med kompetanse som er oppdatert og fremtidsrettet. Legge til rette for trivsel og lavt sykefravær blant medarbeiderne. God og tilstrekkelig fysisk og digital infrastruktur, og et optimalisert kollektivtilbud.

Tiltak for å nå målet har vært:

Markedsføre Vegårshei som bokommune / synliggjøre positive hendelser, ferdigstille nytt kloakkrenseanlegg i sentrum, påbegynt arbeidet med nødstrømsaggregat på Ubergsmoen vannverk, tilgjengelige boligtomter både i Myra og på Ubergsmoen, avtale med privat næringsliv om salg av boligtomter i Grasåslia, utvikling av Myraparken og Dagsturhytte, etablert elbil-ladere for kommunale tjenestebiler

Følgende mål er ikke nådd:

Økonomisk situasjon som er tilstrekkelig robust til å takle uforutsette hendelser (overskridelser på bl.a. strøm og veivedlikehold), har ikke hatt en fullt ut en effektiv organisasjon på samfunnsseksjonen tilpasset oppgaver og samfunnsutvikling, men forholdet er bedret på slutten av året da det ble ansatt rådgiver skogbruk og næring (tiltrådt rett etter nyttår). Utfordringer med arbeidsmiljøet og trivsel i deler av renholdstjenesten, har løsninger på dette nå på nyåret 2023. Stort sykefravær på renholdstjenesten.

5.1.1 Planarbeid

I 2022 ble det ikke vedtatt nye reguleringsplaner. Det har blitt jobbet med avklaringer rundt trasevalg for E18 Tvedestrand – Bamble i samarbeid med fem andre kommuner, samt forberedende arbeid for omregulering av en del av reguleringsplan for Ljøstad i 2023.

5.1.2 Folkehelsearbeid

Det har blitt jobbet med tilrettelegging for lavterskeltilbud for aktivitet og møtesteder gjennom prosjektene Dagsturhytta og oppgradering av Myraparken. Fra Frivillighetssentralen har det blitt gjort mye arbeid med tilrettelegging og organisering av en rekke tilbud for bygdas befolkning, som det fra kommunen side har blitt arbeidet med å tilrettelegge for, ved samarbeid om saker og søknader til tilskuddsmidler.

Kommunefysioterapeuten har hatt gruppetimer i balansetrening, styrketrening, trening for gravide og barseltrening i Vegårsheihallen, og frisklivssentralen holdt også livsstilkurs to ganger i løpet av året.

Hver måned har kommunefysioterapeuten vært i alle barnehagene med et opplegg som har fokus på motorisk utvikling, lek og fysisk aktivitet.

Det jobbes med folkehelse på tvers av alle enheter og fagområder. Det jobbes med «Leve hele livet – reformen» og en kontinuerlig prosess er BTI (bedre tverrfaglig innsats).

5.1.3 Byggesak

Det har i 2022 behandlet totalt 114 (171 inkl. ferdigattester) saker med enkeltvedtak.

Av disse var det 73 tillatelser til tiltak (pbl § 20-1 og 4), 26 tillatelse til fradeling av areal (pbl § 20-1), 9 dispensasjoner fra kommuneplan og reguleringsbestemmelser (pbl § 19-2), 1 ulovlighets sak (pbl § 32) og 5 Utslippstillatelser (vedtak etter «forurensningsforskriften» § 12

Totalt antall enkeltvedtak i 2022 var 114 saker (ned fra 157 saker for 2021). Virkningen av at pandemirestriksjoner er avsluttet, økte priser og renter mv. har medført et litt mindre fokus på oppussing, tilbygg, utbedringer, og nye hus og hytter. Denne trenden er i stor grad nasjonal. Likevel er vurderingen at byggeaktiviteten i Vegårshei er relativt høy ifht. landsgjennomsnittet.

Videre ble det gitt 57 ferdigattester og midlertidige brukstillatelser (15 flere enn i 2021).

Det ble mottatt 13 meldingssaker (tiltak som ikke er søknadspliktige, men som meldes kommunen etter tiltaket er ferdigstilt).

Det ble gitt 5 utslippstillatelser for totalt 6 fritidsboliger (ingen helårsboliger), totalt 30 personekvivalenter (PE).

Det ble ikke gjennomført konkrete «tilsynssaker» med vedtak i 2022. Det er imidlertid foretatt flere oppfølginger av potensielle brudd på plan- og bygningsloven. Et av disse ble avsluttet med pålegg fjerning av tiltak i strandsonen, et pålegg som er fulgt opp av tiltakshaver.

Kommunen har fortsatt et «forbedringspotensial» når det gjelder tilsyn i både byggesaker og i utslippssaker, og bør etterstrebe å tilfredsstille lov- og forskriftskrav snarest mulig i så henseende. Imidlertid er kommunens ressurser *fortsatt* sånn at det er vanskelig å se at dette kan gjennomføres i nær framtid.

5.1.4 Kart og oppmåling

Kart- og oppmålingskontoret har ansvar for oppmålingsarbeidene i kommunen. Dette består i ajourhold av basiskart. Alle innmålte data, som for eksempel eiendomsgrenser, bygninger og veger legges inn digitalt i databaser sentralt hos Kartverket på Hønefoss. Det betyr at innmålte detaljer i kartet blir tilgjengelig i offentlige kartløsninger umiddelbart etter at de er registrert.

Kontoret har også ansvar for all eiendomsmåling i kommunen og gjennomfører oppmålingsforretninger etter "Lov om egedomsregistrering". I tillegg til gjennomføring av oppmålingsforretninger er kontoret også ansvarlig for føring av Matrikkelen for Vegårshei kommune. Matrikkelen er et eiendomsregister som inneholder opplysninger om alle eiendommer, adresser og bygninger i Norge. I 2022 ble det avholdt eller påbegynt 43 oppmålings saker etter Matrikkelloven. Det var ingen seksjoneringssaker dette året.

Kontoret bruker også mye tid til publikumsveiledning. Vi hjelper til med å lage kartutsnitt og veileder publikum ved fradelinger og eiendomsoverføringer som krever endring av grenser. I tillegg administreres salg av kommunale boligtomter samt bistand ved erverv av nye kommunale arealer.

Kartansvarlig arbeider også med digitale planer. Det ble arbeidet med oppstart av revidering av reguleringsplanen for Ljøstad på slutten av året.

Kart- og oppmålingskontoret har også samarbeid med nabokommunene Risør, Tvedestrand, og Åmli om felles GPS-måleutstyr. Samarbeidet har 4 sett med GPS-mottakere som blir brukt av oppmålingsansvarlige i de 4 kommunene. Det betyr at hver kommune har en GPS-mottaker tilgjengelig til enhver tid. Gjerstad har valgt GPS-utstyr fra en annen leverandør men er fortsatt med i samarbeidet

I tillegg samarbeider kommunene om felles datasystem og har felles server med programvare for vedlikehold av kartverket og for føring av Matrikkelen.

En ansatt fører alle opplysninger i matrikkelen for Vegårshei. Dette gjør at kommunen er svært sårbare dersom matrikkelføreren blir syk eller fraværende på annen måte. Det er lovpålagt å føre bygningsdelen av Matrikkelen innen 5 virkedager etter byggesaksvedtak.

Kartansvarlig har også deltatt på fagdager i regi av Kartverket og GeoForum Sørlandet og er medlem i Geodatautvalget i Agder.

I tillegg deltar han i en samarbeidsgruppe for GIS for de 8 kommunene i IKT-Agder og har også vært med i en arbeidsgruppe innen arkiv, «braArkiv», begge steder på vegne av de 5 øst-kommunene.

5.1.5 Jordbruk

Kommunen har en samarbeidsavtale med Tvedestrand kommune om felles landbrukskompetanse der Tvedestrand har jordbrukskompetanse og Vegårshei skogbrukskompetanse (sistnevnte i 2022 innleid fra Tvedestrand kommune – se pkt. 5.1.6). Jordbrukssaker har i gjennom året fortløpende blitt ivaretatt av Tvedestrand kommune. I stor grad er dette tilskudds-saker med kontroller (produksjons- og avløsertilskudd, regionale miljøtilskudd, dreneringstilskudd etc). Gjennom samarbeidsavtalen har Tvedestrand kommune tatt seg av saker etter konsesjonsloven og jordloven.

I 2022 søkte 13 foretak om tilskudd til drift av 1584 dekar dyrka mark. Søkerantallet og arealtallene har endret seg lite fra 2021. Arealet blir brukt til grovfôrdyrking til egne dyr eller høstet for førsalg.

Tabellen under viser dyreslagene det søkes om husdyr- og/eller avløsertilskudd for:

	Storfe	Sau og lam	Mink	Rev	All gris	Bifolk
1.1.2008	53	456	200	370		
1.1.2009	45	351	120	340		433
1.1.2010	50	350	180	225	516	367
1.1.2011	34	331	150	220	1002	55
1.1.2012	40	300	260	220	1257	47
1.1.2013	33	301	420	220	964	27
1.1.2014	35	245	500	190	1142	27
1.1.2015	35	246	425	155	1013	32
1.1.2016	31	261	400	138	1040	53
		Kun sauer				
1.3.2017	62	229	365	122	709	107
1.3.2018	49	208	352	136	1092	121
1.3.2019	57	137	330	142	1037	68
1.3.2020	64	139	300	117	1031	85



1.3.2021	70	147	-	-	959	158
1.3.2022	67	142	-	-	874	197

Blant foretakene med grovfôrdyr er kjøttproduksjonen med ammekyr stabilt. På sauesida er det liten endring fra 2021. Disse to dyreslagene, sammen med hest og geit, er de som kan utnytte grasressursene og hindre gjengroing av kulturlandskapet i kommunen. Etter koronaen har grensehandelen økt igjen, noe som presser prisene til bonden nedover. Men fordi det har vært relativt god balanse, har 2022-prisene til bonden vært ganske greie. Men det står ikke helt i stil med kostnadsøkningene i 2022 (strøm og gjødsel) som har steget kraftig. Honningproduksjonen øker og det er gledelig etter at pelsproduksjonen nå er en saga blått.

Svineproduksjonen på Vegårshei er den som klart bidrar mest med volum innen kjøttproduksjonen. En stor utfordring i 2022 og fremover er de økte prisene på gjødsel, kraftfôr og strøm, slik at nettoen er usikker.

Sysselsetting og produksjonstilskudd:

Det var 17 vegårsheiforetak som søkte om produksjons- og avløsertilskudd i 2022. For de to søknadsdelene (mars og oktober) i 2022, samt tilleggsutbetalinger, ble det til sammen utbetalt kr 2,55 mill.

Kulturlandskap – spesielle miljøtiltak i landbruket (SMIL-midler):

For å opprettholde verdier i kulturlandskapet er ordningen et viktig bidrag. Tiltakene skaper trivsel både for de som bor i kommunen og for turister som besøker bygda. På Vegårshei var det ingen søknader og tilskuddsvedtak i 2022 noe vi håper vil endre seg i 2023.

Dreneringstilskudd av dyrka mark:

For å bedre jordkulturen er det viktig å foreta dreneringstiltak der det er behov. Det ble ikke søkt om dreneringstilskudd av foretak i Vegårshei i 2022, noe vi håper vil endre seg i 2023.

Regionalt miljøprogram (RMP):

I 2022 ble det godkjent 11 søknader om regionale miljøtilskudd og de fikk utbetalt til sammen kr 115 000. Økningen fra 2021 på kr 25 000 skyldes i all hovedsak endring av de verdifulle/prioriterte jordbrukslandskapene i kommunen.

Tanker om framtida:

Jordbruket i Vegårshei drives i all hovedsak i kombinasjon med skogbruk og/eller annet arbeid utenfor garden. De naturgitte forholdene er slik de er og mye av primærnæringen på Vegårshei vil fortsatt bestå av næringskombinasjoner. For landbruket på Vegårshei er det viktig at flere yngre kommer inn i næringen.

5.1.6 Skogbruk

Skogbruksforvaltningen i kommunen har dels blitt ivaretatt av oppmålingsingeniøren (ca. 0,3 årsverk) og dels av innleid skogbruksfaglig kompetanse fra Tvedestrand kommune (0,25 årsverk). Med egne ressurser har kommunen administrert kontroll og attestering av tilskudd og skogfond til ungsogpleie og tilskudd til skogsvegbygging for skogeiere i begge kommuner, samt kommuneskogen, viltfond og forvaltning av nøkkelsystemet som benyttes på vegbommer for godkjente skogsbilveier. Tvedestrand



VEGÅRSHEI KOMMUNE

kommune har tatt seg av saker etter skogbruksloven, viltforvaltning, godkjenning av landbruksveier, tilsyn/feltkontroller og rentemiddelbudsjett.

5.1.7 Kommuneskogen

Kommunen har med egne ressurser administrert kommuneskogen.

Kommuneskogen ga i 2022 et overskudd på kr 110.000,-

5.1.8 Næring

Det har bl.a. vært jobbet med følgende:

- Deltakelse i det Regionale Næringsfond for Østre Agder (RNØ). Flere bedrifter / nyetableringer på Vegårshei har fått tilskudd gjennom denne ordningen.
- Saksbehandling av søknader til kompensasjonsordning (korona) for lokal virksomhet, i Østre Agder (gjennom RNØ).
- Deltakelse i regionalt næringsforum.

5.1.9 Trafikksikkerhet

- Det har blitt bygd fortau langs FV 416 mellom Tjennheia boligfelt og Sagaveien (øst) (fortau retning Myra er etablert året før).
- Forøvrig holdes kontakt med fylkeskommunen / vegvesenet og vi spiller inn våre lokale prosjekter til Handlingsprogrammet for fylkesveier.
- Handlingsplan til kommunal trafikksikkerhetsplan er oppdatert i 2022.

5.1.10 Miljøvernarbeid

Miljøvernarbeid utføres etter behov og kapasitet i administrasjonen.

Det ble etablert elbil-ladere for egen flåte (sykehjemmet for hjemmesykepleiernes biler, teknisk driftssentral og kommunehuset), dette for tilrettelegging for fremtiden.

5. 1.11 Viltforvaltning

Viltforvaltningen ble i 2022 ivaretatt av Tvedestrand kommune (fram til vi får ansatt egen rådgiver skogbruk og næring – tiltrådte 01.02.23). Mottak og videresending av elgtenner utføres fortsatt i egen kommune.

5.1.12 Fiskeforvaltning

Storelva kalkes ved kalkdoseringsanlegget i Hauglandsdammen. I 2022 ble det dosert ut ca. 406 tonn kalk ved dette anlegget, dette er vesentlig mer enn året før, noe som skyldes svært mye nedbør og stor vannføring i elva på høsten. I tillegg ble det foretatt lokal kalking i enkelte vassdrag i regi av lokale lag og foreninger.

5.1.13 Naturforvaltning og friluftsliv

Kommunen forvalter Lov og forskrift om motorferdsel i utmark, herunder det å behandle søknader om dette. Ved utgangen av året var status 17 gyldige løyver for snøscooter foruten noen idrettslag, grendelag o.l. som kjører skiløyper.

Kommunen har 4 statlig sikrede friluftsområder der kommunen drifter 3 av disse, dette er Høl badeplass med utedo, Langøya friluftsområde med toaletter og Vaskarplassen badeplass med toalett. Det fjerde; Tangen Nærmiljøanlegg, driftes av Tangen Grendelag med driftstilskudd fra kommunen.

I 2022 ble det arbeidet videre med en dagsturhytte på Vegårshei. Det ble også satt sammen en prosjektgruppe som jobber med oppgradering / innretning av Myraparken. Vi fikk tilsagn til midler til prosess med «ferdselsårer i friluftsområder» som ikke settes i gang før 2023.

VSA har fullført sitt delprosjekt 1 i utvikling av «Sørlandets hoppcenter» (Fjellheimsiden). Del 2 (hoppanlegg i Molandsdalen) som hadde planlagt oppstart i 2022 er satt litt på vent.

Kommunen har også kontakt med Friluftsrådet Sør.

5.1.14 Idrett og tilskudd til andres idrettsanlegg

Kommunen saksbehandler/håndterer søknader om spillemidler, det er for tiden i hovedsak Vegårshei ski- og aktivitetssenter AS (VSA) som søker om dette, men i 2022 har det også vært søkt om midler til Myraparken og til ny belysning på fotballbanen.

5.1.15 Turistinformasjon

Det er samarbeid med Risør kommune om turistinformasjon på nett, via Visit Sørlandet. Informasjon oppdateres hvert år. Avtalen ble sagt opp fra og med 01.01.2023.

5.1.16 Togtaxi

Kommunen og fylkeskommunen samarbeider om en ordning med togtaxi, en subsidiert ordning med taxi innenfor kommunens grenser til og fra alle togstopp på Vegårshei jernbanestasjon (unntatt nattoget).

5.1.17 Kultur og kulturvern

Arbeidet med kulturminneplanen ble gjenopptatt etter avbrudd under og etter pandemien. Det pågående utviklingsprosjektet Bygdetunet er viktig for videre drift og formidling av spennende samlinger og historier fra distriktet for ettertiden.

5.1.18 Bibliotek

Arrangementer

- Det har vært arrangert strikkekafè og språkkafè 18 ganger i løpet av 2022 med bra oppmøte.
- Det har vært forfatterbesøk «Les i lag og kulturkveld» i samarbeid med Mållaget, Historielaget og Folkeakademiet.
- I september startet vi opp igjen med Bibliotekklubb for mellomtrinnet etter å ha fått tilskudd fra bukdir. til inkludering av barn og unge. Dette er veldig populært, og vi kan være 25 stk på disse ettermiddagene.
- Sommerleskampanjen ble også i år arrangert, og i oktober hadde vi diplomfest med popcorn, sirkusshow og utdeling av diplomer.
- I tillegg har det blitt arrangert 4 konserter i forbindelse med Den kulturelle spaserstokken.

Bemanning

- Biblioteket har 70 % stilling som er fordelt med 50 % på folkebiblioteket og 20 % på skolebibliotek. Biblioteket har også ansvaret for Den kulturelle spaserstokken, bygdekino med rapportering og oppfølging av dette.

Økonomi

- Budsjettet er likt som det har vært de siste årene. Med prisstigning på alle områder ellers resulterer dette i mindre innkjøp av medier.
- Også i 2022 har noen møter foregått digitalt. Ellers har en droppet mange fysiske møter pga. økonomi.

Utlån

- Utlånstall basert på bibliotekstatistikken fra Nasjonalbiblioteket for 2022. Biblioteket lånte ut 12 588 medier (i tillegg kommer 423 medier som er sendt til andre bibliotek og 507 som er mottatt fra andre bibliotek).

5.1.19 Beredskap

Enhetsleder samfunn og infrastruktur har beredskapskoordinator.

Det har ikke vært noen hendelser i løpet av året hvor det har vært satt krisestab.

Statsforvalteren hadde beredskapstilsyn med kommunen høsten 2021, og det ble etter dette gitt ett avvik på våre beredskapsplaner innen plan for kriseledelse, plan for helse og sosial beredskap og smittevernplan. Vi har foreløpig ikke klart å lukke avviket grunnet kapasitet på personalsiden, men planen er å arbeide videre med dette, dette også i forståelse med Statsforvalteren, og med målsetting om å avslutte dette i løpet av 2023.

5.1.20 Vann og avløp

Drift av vann- og avløpsanleggene går som normalt.

Det nye kloakkrensaneanlegg i Myra er ferdig, dette gir mulighet for videreutvikling av sentrum. Det private Tjennheia boligfelt er også i hovedsak ferdig, og det er allerede bygd mange nye boliger der som er tilknyttet kommunens vann- og avløpsnett. Høydebassenget i Myra er gammelt og slitt, det har sett sine beste år etter 50 års drift, og nytt basseng bør komme på plass om ikke alt for lenge. Ubergsmoen vannverk hadde havari på pumpene rett før jul 2021, og reparasjoner og installering av

nye pumper ble gjort på nyåret i 2022. I denne anledning viser det seg at det også er behov for å fornye de elektriske installasjonene, ny trykktank og ny grunnvannspumpe. Dette gjøres samtidig med det pågående prosjektet ved å få plass nødstrømsaggregat, noe som vil sikre vannforsyningen på Ubergsmoen også ved strømutfall. Arbeidet ble startet opp i høst, og er forventet ferdig før sommeren 2023.

5.1.21 Kommunale veier

Vinteren 2022 var relativt normal, likevel sliter en med å holde veibudsjettet som er veldig stramt. Også sommervedlikeholdet må ivaretas for å ikke få for mye vedlikeholdsmessig etterslep som er dyrt å ta igjen. Saken om nedklassifisering av kommunale veier til private endte som kjent med at kommunale veier uten fast bosetting skulle nedklassifiseres (gjelder veien fra Romundstad til Solberg og fra Værland til Lia). Disse veiene er foreløpig ikke nedklassifisert, men står på liste over arbeidsoppgaver som skal i gang nå.

5.1.22 Kommunale bygg

De 24 kommunale trygde- og omsorgsboligene har jevnt over bra belegg og lite ledighet.

De 4 leilighetene på Klokkartunet har i den siste tiden hatt belegg på 3 av de 4.

De 24 kommunale utleieboligene har hatt et par ledige leiligheter mer eller mindre hele året.

Ellers er det knapt med ressurser for vedlikehold av kommunens bygningsmasse, men det går noenlunde rundt.

5.1.23 Idrettsanlegg, parker og lekeplasser

Mange av idrettsanleggene i kommunen driftes av VSA AS, men kommunen eier og har ansvaret for fotballbanen (kunstgressbanen) og drifter denne i samarbeid med idrettslaget.

Kommunen eier og drifter også Vegårsheihallen (idrettshall).

De fleste kommunale boligfeltene har avsatt arealer til lekeplasser. Disse driftes av boligfeltenes velforeninger.

Kommunen drifter mye grøntarealer i sentrum, samt Langøya friluftsområde og Vaskarplassen badeplass.

5.1.24 Brann- og redningskorps

Kommunen har felles brannvesen med 6 andre kommuner i Østre Agder og med hoved-brannstasjon i Arendal. Arendal kommune er vertskommune for samarbeidet. Kommunen er ansvarlig for å holde brannstasjon i egen kommune.

5.1.25 Investeringsprosjekter

Følgende investeringsprosjekter har pågått i 2022:

- Bygging av tilrettelagt bolig for flyktningfamilie
- Diverse nytt utstyr på kjøkkenet VBO
- Etablert elbil-ladere for kommunens tjenestebiler
- Ajourføring av digitalt kartverk for hele kommunen, og innkjøp av diverse oppmålingsutstyr
- Endring av reguleringsplan Ljøstad (næringsområdet) er så vidt påbegynt
- Utbedring av varmeanlegg skolen
- Rehabilitering VBO, ny oppvaskmaskin (steamer) på fløy 3
- Diverse maskiner teknisk, innkjøp av diverse utstyr til traktor / veivedlikehold
- Utbedring av avvik etter branntilsyn på kommunehuset, nye brannklassifiserte dører mot trapperom er ferdig, og brannalarmer er under montering (skulle vært ferdig før jul, men er blitt noe forsinket).
- Diverse oppgradering SD-anlegg (styring/driftsovervåking)
- Myra barnehage rehabilitering, diverse (nye ytterdører i to lekerom, ny himling og belysning i to øvrige rom)
- Ombygging kommunehuset (diverse mindre arbeider)
- Kommunale utleieboliger, diverse oppgradering
- Trygde- og omsorgsboliger, diverse oppgradering
- Noe reasfaltering av veier
- Nye membranfilter på Myra vannverk er på plass, nødvendig arbeider på og ved høydebassenget er ferdig, avtale om frikjøp av tomt mm. for Myra vannverk ved Ljøsvann er på gang og i avslutningsfase.
- Sikring av vannforsyningen på Ubergsmoen pågår (nødstrømsaggregat samt nødvendig oppjustering av pumper, elektro og trykktank)
- Bygging av nytt kloakkrenseanlegg Myra er avsluttet i løpet av året, det nye anlegget er satt i drift og overtatt av kommunen, men det har pågått innjusteringer, optimaliseringer og enkelte nødvendige forbedringer helt frem til i det siste.

5.1.26 Utviklingsprosjekter

Det har vært jobbet med utviklingsprosjektet Myrvang midt i kommunens sentrum der det er planer om etablering av næringsvirksomhet og nye boliger i og rundt det gamle uthuset (låven) på denne sentrumsnære eiendommen. Prosjektet står litt på stedet hvil for tiden.

Det har også vært jobbet med utviklingsprosjektet for Bygdetunet med mulighetsstudie og påfølgende arkitekttegninger av nytt servicebygg som også er foreslått som «Skogbrukets hus» med utstillinger og formidling av historisk skogdrift. Et arbeid som er tatt godt imot og vil bli arbeidet videre med i 2023. Det pågår også planer for Myraparken som møteplass for alle aldre i regi av frivilligsentralen med konkrete planer om realisering i 2023. Utviklingsprosjektet VSA - del 2, som omhandler utvikling av hopp- og skianlegg i Molandsdalen er foreløpig satt litt på vent.



5.2 Bemanning, fast ansatte innenfor samfunn og infrastruktur i 2022

	Nivå	Personer	Kvinner	Menn	Ansattandel
Enhet samfunn og infrastruktur	5	24	15	9	17,2
Seksjon infrastruktur	6	20	13	7	12,9
Seksjon samfunn	6	7	3	4	4,1
Leder og stab - Samfunn og infrastruktur	6	2	2	0	0,2
Total		24	15	9	17,2

Tabell: Antall årsverk og ansatte i enhet samfunn og infrastruktur pr. 31.12.22, fordelt på kjønn. Samfunn og infrastruktur hadde 1 lærling i 2022, den er ikke med i tabellen

5.3 Sykefravær i 2022

	Januar	Februar	Mars	April	Mai	Juni	Juli	August	September	Oktober	November	Desember	Total
Enhet samfunn og infrastruktur	3,44 %	11,29 %	7,54 %	6,05 %	8,58 %	11,17 %	7,28 %	6,72 %	11,72 %	10,88 %	10,91 %	15,27 %	9,29 %
Kommunen totalt	7,82 %	11,66 %	9,82 %	7,36 %	6,32 %	6,66 %	4,28 %	6,82 %	10,32 %	10,21 %	10,40 %	11,43 %	8,62 %

Tabell: Oversikt over sykefravær i enhet for samfunn og infrastruktur

5.4 Erfaring fra mottak av flyktninger

I 2022 er det mottatt 30 ukrainske flyktninger. Mange av disse er i utgangspunktet bosatt på Mauråsen («institusjonen») som kommunen leier av Storelva Utvikling AS. Etterhvert ble imidlertid endel overført til mer permanente boliger, og ved årsskiftet 2022/23 bodde 15 personer på Mauråsen mens 15 personer bodde i egne boliger. Kommunen hadde en relativt dyr leieavtale med Storelva Utvikling AS i 2022, denne ble reforhandlet og i 2023 betales det samme i leie til Storelva Utvikling AS som kommunen tar inn i leie fra flyktningene, men i tillegg til dette betaler kommunen for det meste av strømmen og internett (noe tas inn på husleien fra flyktningene).

5.5 Økonomi

Driftsutgifter i 2022 er: kr 33.705.735,-
Driftsinntekter i 2022 er: kr 17.041.195,-
Brutto driftsresultat i 2022: kr 16.664.540,-

Med fratrekk for finansposter blir:

Regnskap for 2022: kr 13.744.307,-
Revidert budsjett for 2022: kr 12.365.289,-
Merforbruk for 2022: kr 1.379.018,-

Merforbruket skyldes i hovedsak

- Diverse kostnader (etterslep av vedlikehold tekniske installasjoner på helsehuset avdekket ved vernerunde på tannlegekontorene)
- Merkostnader som ikke fullt ut ble dekket av økt ramme for kommunale utleieboliger vedr leie av Mauråsen for ukrainske flyktninger
- Vedlikehold veier (gjelder både vinter og sommervedlikehold)
- Økte strømkostnader

Vann- og avløpsfond ble brukt opp i 2022, og inntil de kommunale avgiftene når samme nivå som de årlige kostnadene på vann og avløp i løpet av 4-5 år, vil kommunen forskuttere dette. Over tid vil dette gå i balanse.

Enheten har fått refundert koronautgifter for 2022 med kr 569.895,-, dette i hovedsak kontert på ansvar folkehelse (kunne vært fordelt ut på flere ulike poster, i hovedsak renhold)

5.6 Utfordringer og fokus framover

Det er en utfordring fremover å ha en tilstrekkelig sunn økonomi til å drifte våre bygg, anlegg og veier på en bærekraftig måte, samt ha tilstrekkelig bemanning (alternativt økonomi til kjøp av eksterne tjenester) til å levere de tjenester som forventes av en kommune innenfor tjenesteområdene samfunn og infrastruktur.

Enheten sliter allerede i år med å løse alle oppgaver på en tilfredsstillende måte, det pekes bl.a. på tilstrekkelig personalressurser til å drifte veier, vann- og avløpsanlegg på en god nok måte, samt ha tilstrekkelig med personalressurser generelt til å utføre de ulike oppgavene på enheten i tråd med samfunnets forventninger.

Som liten kommune er vi også sårbare dersom nøkkelpersonell skulle bli sykmeldte eller ha andre fravær over tid, da vi i liten grad har redundans på personellsiden i viktige nøkkelfunksjoner. Vi er også i en tid da vannforsyningsanleggene våre er av en slik alder og standard at det trengs fornyelse, dette er kostnadskrevenne anlegg som det før eller siden må bevilges midler til. Også kloakkrensaneanlegget på Ubergsmoen vil ha behov for utbedringer særlig dersom det blir fart i boligbyggingen på Ubergsmoen (jfr. biosinanlegg i Åmli og MORROW i Arendal).

5.7 Avsluttende kommentar

Enhet samfunn og infrastruktur, seksjon infrastruktur er en premissgiver for at kommunens øvrige tjenester skal fungere tilfredsstillende, som f.eks. sikker vannforsyning, tilfredsstillende avløpshåndtering, fremkommelige veier, tjenlige offentlige bygninger med godt inneklima og en velfungerende renholdstjeneste.

Seksjon samfunn yter også viktige tjenester for samfunnet, denne seksjonen har i året som er gått vært underbemannet. Men på slutten av året har en lyst ut ny stilling som rådgiver skogbruk og næring, og ny medarbeider ble ansatt på høsten, men med tiltredelse over nyttår. Dette vil bedre situasjonen.

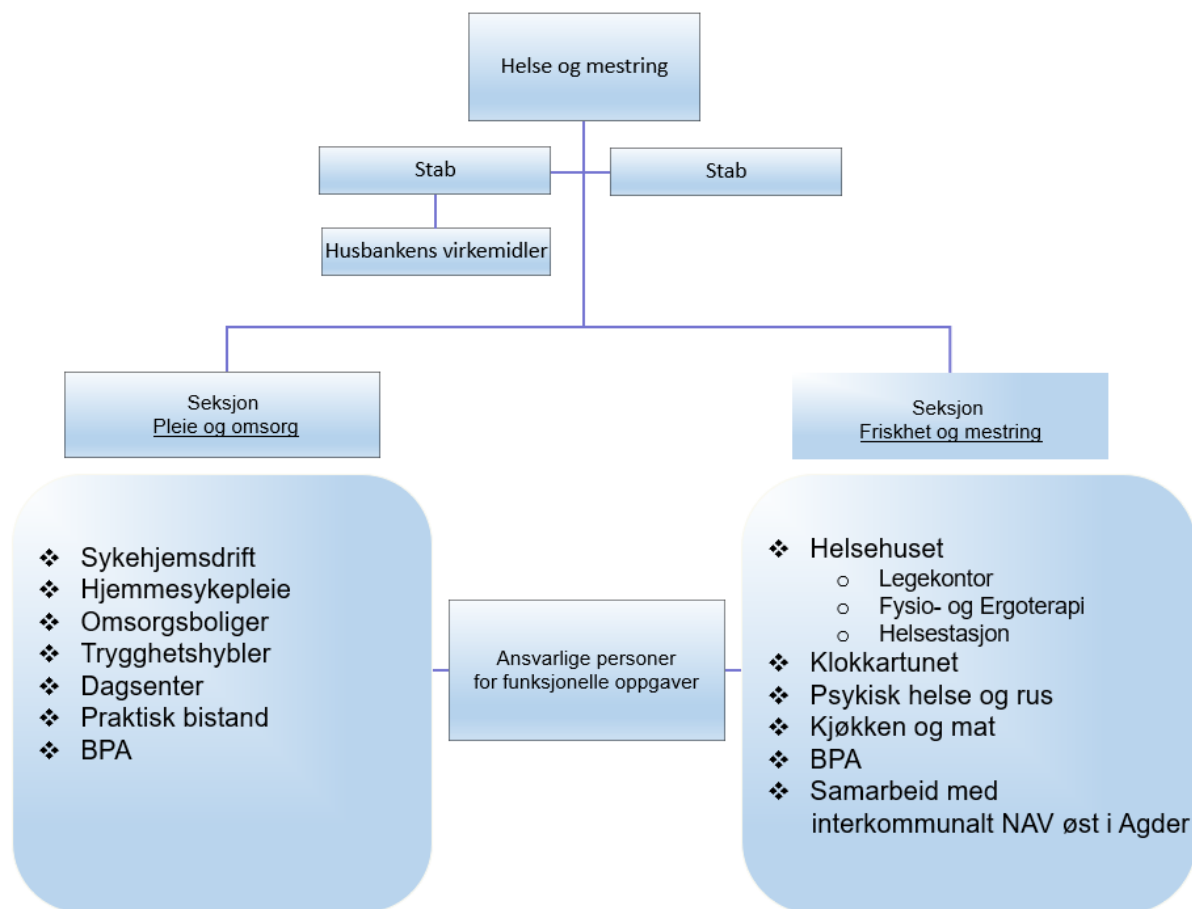
Av store investeringsprosjekter er kommunen rimelig ajour, de senere årene har kommunen bygd ut sykehjemmet, etablert nytt helsehus, bygd ny ungdomsskole og bibliotek, anskaffet ny teknisk driftssentral, bygd ny brannstasjon og nytt kloakkrensaneanlegg i Myra. Videre må kommunen de nærmeste åra bygge nytt høydebasseng til Myra vannverk og foreta en kraftig opprusting av Ubergsmoen vannverk.

Etter dette er det å håpe på en gradvis tilnærming til bedre økonomiske tider.



6. Helse og mestring

Organisasjonskart vedtatt 08.10.20 i K- sak 20/54.



Helse og mestring hadde i 2022 fokus på at kommunen tilbyr fremtidsrettede og forebyggende helse- og omsorgstjenester, og at Vegårshei kommune er en helsefremmende kommune som satser på forebyggende arbeid.

Det kreves videre arbeid for å nå disse målene. Sektoren for helse og mestring er på rett vei og klarte å gjennomføre viktige milepæler i 2022.

Sektor helse og mestring og sektor oppvekst har intensivert samarbeidet i 2022. Begge har synkronisert ledermøtene slik at det er enkelt å møtes på tvers når det er behov. Enhetene har jobbet tett sammen i flere tilfeller når det gjelder saker som utfordrer og har benyttet ressurser på tvers. I tillegg har vi gjennomført felles opplæring og kurs med statsforvalterens midler. Vi erfarer fra andre kommuner at dette ikke er vanlige praksis og vi mener at dette er viktig for å sikre tverrfaglig arbeid.

Sektoren har jobbet med innsatstrappen fra prosjektene «Bærekraftige helse- og omsorgstjenester», «Leve hele livet-reformen» og «hva er viktig for deg?» for å sikre gode og bærekraftige tjenester.

Interkommunalt samarbeid som ligger til enheten i 2023:

- Østre Agder Helselederforum (HLF)
- IKT- Agder: Forvaltningsgruppe, H/O Agder, E-Helse, digihelse og velferdsteknologisamarbeid
- Østre Agder krisesenter
- Interkommunale prosjekter
- Samarbeid om kvinnehelse
- Sammen på vei (Nurse-Family Partnership)
- Legevakt og KØH

6.1 Mål og måloppnåelse fra overordnet strategi 2022

Overordnet mål helse og mestring 2022:

Vi tilbyr fremtidsrettede og forebyggende helse- og omsorgstjenester

Veien til målet:

Sørge for at boliger og institusjoner er tilpasset nye og fremtidsrettede former for omsorgstjenester, gjennom aktiv boligpolitikk, planlegging og bruk av innovativ omsorgs- og velferdsteknologi.

De to siste budsjettprosessene i organisasjonen, for alle enheter og da spesielt for *oppvekst og helse og mestring*. De nye bestemmelsene er i hovedsak knyttet til *samarbeid, samordning og barnekoordinator* i 14 velferdstjenestelover. Vi har kjent til endringene i velferdstjenestelovgivningen siden våren 2021, og startet prosessen med å få til endringer i organisasjonen allerede i 2021.

Vi viser til strategiseminar 24. mai i 2022 og gjentar noen av våre innmeldte behov til driftstiltak for 2023 og videre i økonomiplanperioden, for å sikre oppvekstreformen og jobbe videre med å få på plass flere tiltak knyttet til tidlig innsats. Tiltak med grønn hake er allerede på plass i denne økonomiplanperioden:

Driftstiltak/stilling i helse og mestring	
✓	Psykisk helse og rus 100%
✓	Boveiledertjeneste 170% (samarbeid på tvers)
✓	Økt legekapasiteten med +5% fastlegekapasitet og +40% kommuneoverlege kapasitet
✓	Demenskoordinator (i 2023)
✓	Kreftkoordinator (i 2023)
På tvers med enhet oppvekst	
✓	Ressurskrevende brukere (samarbeid på tvers)
	Kommunepsykolog 20% (samarbeid på tvers)
	Miljøterapeut 50% (barnekoordinator)

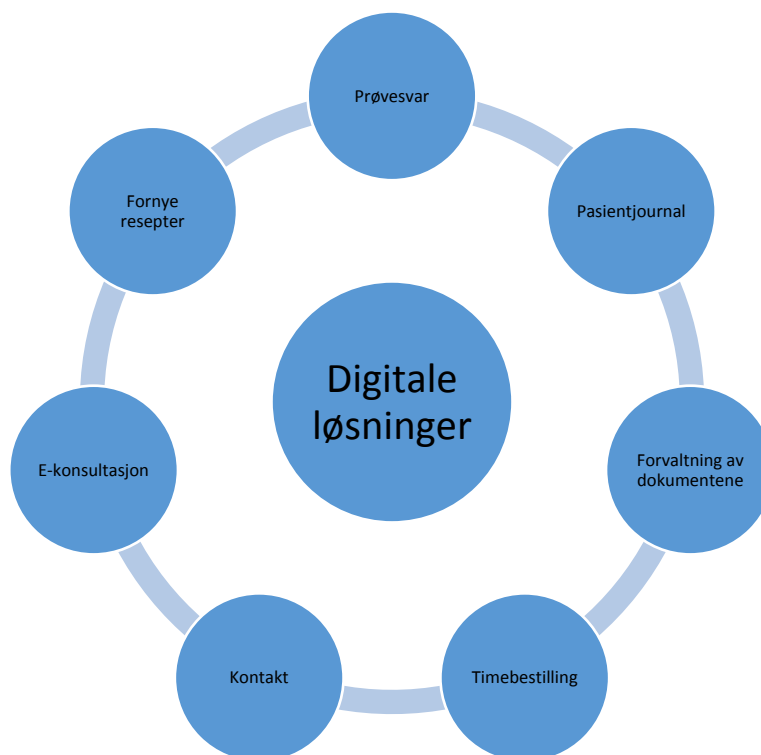
6.1.1 Legekantor

Legekantoret har hatt to fastleger med 1,6 årsverk i 2022. Fokusområdet og målet for legekantoret har i 2022 vært å sikre stabil drift. Dette har vi oppnådd.

På grunn av høy arbeidsmengde over lang tid kunne enkelte oppgaver ikke fullføres i 2022. For å klare driften var det nødvendig å nedprioritere noen oppgaver. Dette etterslepet behandles nå etter at vi har økt legekapasiteten med +5 % fastlege og +40 % kommuneoverlege fra 09.01.2023. I 2022 sa kommuneoverlegen opp stillingen og vi ansatte ny kommuneoverlege.

Digitale løsninger

Med vårt nåværende EPJ system (elektronisk pasientjournal) er det ikke mulig å tilby de digitale løsningene vi ønsker. Dermed har det heller ikke vært mulig å iverksette digitale løsninger på legekantoret. Det jobbes interkommunalt med anskaffelse av nytt EPJ system for østre Agder. Dette skal være på plass 01.01.2024 og skal støtte digitale løsninger som f.eks. norsk helsenett tilbyr:



Modell: Viser hvilke digitale løsninger som kan ligge i nytt EPJ system

6.1.2 Rehabilitering

Under koronarestriksjonene var mange tilbud og gruppetilbud kun mulig i begrenset grad. Disse ble gjenopptatt og utvidet i 2022.

På grunn av personalendringer og sykefravær kunne hverdagsrehabilitering kun tilbys i begrenset omfang. Arbeidet i koordineringsteamet ble gjenopptatt høsten 2021 og arbeidet ble utvidet i 2022.



6.1.3 Kommunejordmor 2022

Under koronarestriksjonene var mange tilbud og gruppetilbud kun mulig i begrenset grad. Disse ble gjenopptatt og utvidet i 2022.

Jordmortjenesten gjennomføre kurs sammen med fysioterapitjenesten og helsesykepleieren.

Kommune	Gravide	Fødsler	Hj.b innen 48t	Hj.b etter 48t	Begrunnelse	Etter-kontroll	Prevensjon	Svangerskapskurs	Amming v/ første hjemmebesøk	Deltakere på trening for gravide
Åmli	28	16	8	5	1 ferie, 1 flytting og en telefonsamtalen	3	3	2	12	7
Gjerstad	30	16	11	2	1 reinnleggelse, 2 ferie	3	2	5	12	2
Vegårshei*	32	16	8	8	2 flytting, 2 ferie	6	2	4	14	14
Sum	90	48	27	15		12	7	11	38	23

*Tilleggsinformasjon Hjemmefødsel m/ utrykning av jordmor

Jordmortjenesten

6.1.4 Brukere av helse og omsorgstjenester

	Januar	Februar	Mars	April	Mai	Juni	Juli	August	September	Oktober	November	Desember
Antall brukere i omsorgsbolig m/hj.spl	15	16	17	17	18	17	15	15	15	16	16	16
Antall brukere i hjemmesykepleien distrikt	40	39	38	38	38	36	39	37	41	38	43	46
Totalt antall brukere i hjemmesykepleien	55	55	55	55	56	53	54	52	56	54	59	62
Antall brukere avlastning + beboere på Klokkartun	4	4	4	4	4	4	4	4	4	4	4	4
Antall brukere innom korttid/avlastning på VBO	2	2	9	7	7	6	5	5	6	4	5	6
Antall liggedøgn VBO - total korttid	28	9	88	108	95	87	77	115	85	66	79	94
Antall beboere på langtid på VBO	8	8	8	8	9	10	11	11	11	11	11	11
Belegg VBO - 16 sengeplasser												

Bruker i sektor helse og mestring

6.1.5 NAV

NAV består av både statlige og kommunale tjenester. NAV sin oppgave er inntektssikring og arbeidsinkludering. Det har vært fremgang i samarbeidet med interkommunalt NAV i 2022. Starten har vært preget av oppstartsproblemer, vi har avdekket noen utfordringer underveis og NAV har hatt noen turnover på ledersiden. Kommunikasjonen oppleves i dag til å flyte bra, samtidig har vi mer å gå på før vi får full effekt av stordriftsfordelene dette interkommunale samarbeidet kan gi.

6.2 Bemanning, faste ansatte i helse og mestring

	Nivå	Personer	Kvinner	Menn	Ansattandel
Enhet helse og mestring	5	90	85	5	64,6
Seksjon pleie og omsorg	6	59	57	2	36,7
Seksjon friskhet og mestring	6	29	27	2	21,7
Leder og stab - Helse og mestring	6	7	5	2	6,1
Total		90	85	5	64,6

Tabell: Antall årsverk og ansatte i enhet helse og mestring pr. 31.12.22, fordelt på kjønn. Helse og mestring hadde 4 lærlinger i 2022, disse er ikke med i tabellen

6.3 Sykefravær i 2022

Enhet	Januar	Februar	Mars	April	Mai	Juni	Juli	August	September	Oktober	November	Desember	Total
Enhet helse og mestring	10,14 %	12,90 %	11,66 %	10,38 %	5,99 %	5,66 %	5,50 %	7,23 %	9,76 %	8,80 %	9,38 %	13,74 %	9,27 %
Kommunen totalt	7,82 %	11,66 %	9,82 %	7,36 %	6,32 %	6,66 %	4,28 %	6,82 %	10,32 %	10,21 %	10,40 %	11,43 %	8,62 %

Tabell: Oversikt over sykefravær i enhet for helse og mestring.

6.4 Erfaringer og tanker etter omorganiseringen

Erfaringer som ble gjort i løpet av 2021 førte til en omorganisering i helse og mestringsenheten på slutten av 2021, gjeldende fra 01.01.2022.

Korrigert organisasjonskart vises over; Seksjon for hjemmebaserte tjenester og seksjon for institusjon ble slått sammen til seksjon for pleie og omsorg. Ansvar for kjøkken og mat ble plassert i seksjon for friskhet og mestring.

Bakgrunnen for vurderingen var å få en mer hensiktsmessig fordeling av oppgavene mellom seksjonene i forhold til antall ansatte og kompleksiteten i tjenestene. Seksjon for pleie og omsorg har ansvar for flere ansatte, mens seksjon for friskhet og mestring har færre ansatte, men større spenn i det faglige ansvaret og interkommunalt samarbeid.

6.5 Erfaring fra mottak av flyktninger

Vegårshei kommune bosatte 30 flyktninger i løpet av andre halvdel av 2022.

Vi visste at det ville bli utfordrende å bosette så mange flyktninger i en liten kommune på så kort tid. Vi fant tidlig ut at vi manglet boligmasse for å motta så mange og trengte derfor å finne kreative løsninger. Løsningen ble å leie Mauråsen. Etter hvert viste det seg at vi måtte justere boligmodellen, slik at noen flyktninger ble boende på Mauråsen, noen i kommunale utleieboliger og noen i det private leiemarkedet. Leieavtalen for Mauråsen ble også justert for å passe bedre mot den nye situasjonen. Kommunen ansatte 1,5 årsverk for å ivareta flyktningene den første tiden, frem til NAV ble satt i stand til å ivareta tjenesten videre.

Status er at boligmodellen fungerer foreløpig og vi har godt samarbeid med NAV som nå drifter flyktningetjenesten.

6.6 Økonomi

Økonomisk ramme for 2022: kr. 70 165 772.-

Regnskap for 2022: kr. 75 694 084.-

Dette gir et merforbruk på: kr. 5 528 312,- merforbruk ex. pensjonsfeil: 3 752 673

Videre viser vi til de vesentlige avvik mellom regnskap og budsjett i 2022:

Kr. 3 752 673.- viser sektorens justerte merforbruk i 2022.

Differansen mellom kr. 5 528 312.- og kr. 3 752 673.- er kr. 1 775 639.- og skyldes enn feil i revidert budsjett i 2022. Feilen kan forklares med at justering av utgifter til pensjon ble korrigerert i november 2022. Regnskapet 2022 viser at det ikke var grunnlag for å gjennomføre denne budsjettkorreksjon.

Introduksjonsordningen

Mindreforbruk på kr. 769 637.- kan forklares med at største delen av flyktninger kommer til kommunen i slutten av året.

Lønnsutgifter med og uten Corona-effekt

Sektoren har brukt kr. 281 592.- på vikarbyrå for å bemanne tjenesten. Dette kommer i tillegg til lønnsutgiftene nedenfor.

DR01 - Driftsrapport 1	Beløp	Revidert budsjett	Δ Revised
⊕ Fast lønn (010)	37 724 636	41 007 234	3 282 598
⊕ Lønn til vikarer (020)	6 117 244	4 052 085	-2 065 159
⊕ Lønn til ekstrahjelp (030)	703 504	272 330	-431 174
⊕ Overtidslønn (040)	1 204 237	395 000	-809 237
⊕ Annen lønn og trekkpliktige godtgjørelser (050)	1 491 955	1 273 271	-218 684
⊕ Trekkpliktig/oppgavepliktig, ikke arbeidsgiveravgiftspliktig lønn (089)	1 102 970	2 037 607	934 637
⊕ Pensjonsinnskudd og trekkpliktige forsikringsordninger (090)	6 462 490	4 695 368	-1 767 122
⊕ Arbeidsgiveravgift (099)	7 617 529	7 185 086	-432 443
LØNN OG SOSIALE UTGIFTER (010-099)	62 424 564	60 917 981	-1 506 583

Totale lønnsutgifter inkludert Corona

I 2022 har sektoren brukt kr. 1.500.000.- mer enn budsjettet på lønn. Sektoren mottok kr. 900.000.- mer enn budsjettet i foreldre- og sykepengerefusjon. Netto merforbruk i lønn er altså kr. 600.000.- i 2022.

I realiteten altså brukt kr. 881.000.- mer enn budsjettet på lønn inkl. vikarbyrå i 2022.

Corona effekt

Sektoren mottok kr. 2.300.000.- i Corona kompensasjon. Corona relaterte utgifter er pålydende kr. 3 043 340.-. Kr. 738 610.- ble ikke kompensert.

Brukerstyrte personlige assistenter

Merforbruket innen BPA utgjør kr. 464 238.-. Dette kan forklares med høy prisvekst fra eksterne leverandører og flere vedtakstimer enn opprinnelig antatt.

Sektoren vurderer løpende om behovet kan dekkes med kommunale ansatte.

Stab helse og mestring/sosialkontor

Merforbruk pålydende kr. 933 155.- i 2022. Lønnsutgifter til en ansatt er plassert på feil sted i sektorens regnskap. Finanseringen for stillingen er ivaretatt. I regnskapsdokumentet kan vi lese at ansvar 4000 sosialkontor gikk med kr. 1 200 000.- mindreforbruk i 2022 regnskapet. Kr. 1 000 000.- av dette mindreforbruk skyldes feil plasseringen av lønnsutgifter i staben. Stillingen er plassert riktig i budsjett og regnskap 2023.

Legetjenester

Merforbruk pålydende kr. 881 344.- i 2022 skyldes noe sykefravær, gjesteinnbygger oppgjør fra Helfo, økte kostnader til legevakt hvor ca. kr. 200 000.- er Covid relatert.

NAV

Hvis vi tar hensyn til feilføringen beskrevet ovenfor (Stab helse og mestring/sosialkontor) pålydende ca. kr. 1.000.000.- går NAV budsjett 2022 omtrent i balanse.

Prosjekt 3710 Flyktninger (Ukraina)

Enheten har brukt kr. 1 600 000,- på flyktningerrelaterte utgifter.

6.7 utfordringer og fokus framover

I 2020/2021 var det mye utskifting av nøkkelpersoner og ledere. Disse endringene har hatt en negativ innvirkning på bedriftskulturen. I 2022 var det viktig å bygge en god bedriftskultur og å skape et tillitsforhold til ansatte og tillitsvalgte.

På grunn av de kommende utfordringene knyttet til demografiske endringer, må alle nødvendige forberedelser gjøres for at vi fortsatt skal kunne tilby bærekraftige, forsvarlige helse- og omsorg tjenester. Derfor må vi intensivere innsatsen innen velferdsteknologi og hverdagsrehabilitering.

Sikre stabil ledelse

På grunn av utskifting av ledelse på seksjonsnivå har vi i 2023 fokus på å sikre stabil ledelse i seksjonene. Målet er å skape et trygt arbeidsmiljø med velfungerende ledelse.

Sykefravær

Sektoren har et høyt sykefravær. Det må jobbes intensivt for å redusere sykefravær.

Forebygging

Vi må øke innsatsen innen forebygging. Spesielt innen rusområdet er det nødvendig å styrke tilbudet. Dette gjøres sammen med oppvekstenheten. Dette er hovedårsaken til at vi har økt kapasiteten med 1 årsverk i 2022.

Velferdsteknologi

Vi jobber med å få på plass velferdsteknologi som passer til Vegårshei kommune. En viktig milepæl er å få innført digitale løsninger på legekantoret. I tillegg er det planlagt å utprøve digitalt tilsyn i hjemmetjenester.

Hverdagsrehabilitering

Team for hverdagsrehabilitering starter opp i mars 2023. Målet er å ivareta brukere med behov for hverdagsrehabilitering, med fokus på selvstendighet, gjennom tværfaglig samarbeid mellom hjemmetjenester, fysioterapi og ergoterapi.

Flyktninger

Utfordringen videre vil hovedsakelig være å skaffe til veie nok boliger for å motta 35 nye flyktninger i 2023.

Frisklivssentral

Arbeidet til frisklivssentralen i Vegårshei kommune var kraftig redusert på grunn av koronarestriksjonene i 2021 og delvis i begynnelsen 2022. Dette tilbudet, med mål om å forandre livsstilen til deltakerne til et mer aktivt og sunnere liv, blir nå stadig tatt mer opp igjen.

Helsesykepleier

På grunn av ulike utfordringer i fremtiden, ser enheten for helse og mestring et økende behov for helsestasjons- og skolehelsetjenester. Blant annet i forebyggende arbeid. Derfor kjøpte kommunen to studieplasser for helsesykepleier. Dette er vår måte å imøtekomme fremtidige behov på og for å møte situasjonen i arbeidsmarkedet. Sykepleieren har begynt studiet på høsten 2022. Fra 01.02.2022 har vi utvidet samarbeidet i skolehelsetjenesten med Gjerstad kommune og gjennomfører samarbeidet videre.

Støttekontakter

Det er utfordrende å rekruttere nok støttekontakter. Spesielt for barn og ungdom er det vanskelig å rekruttere tilstrekkelig personale.

Boveiledning for unge og unge voksne

En annen utfordring er det økende antallet unge og unge voksne som trenger boveiledning og hverdagsrehabilitering. Dette gjør at vi må videreutvikle den psykiske helsetjenesten og skolehelsetjenesten.

VBO

Vi har lyst ut flere sykepleierstillinger hos VBO og ikke fått kvalifiserte søkere. Bemanningssituasjonen er preget av høyt sykefravær og det viser seg økt kvalitativ pleieintensitet. Brukerantall har økt kvantitativt i 2022 og pleieintensitet øker på grunn av tunge brukere.

Det er utfordrende å rekruttere tilstrekkelig sykepleier kapasitet i kommunen. I fremtida bør det settes fokus på nye løsninger og rekrutteringsmuligheter for å dekke dette behovet.

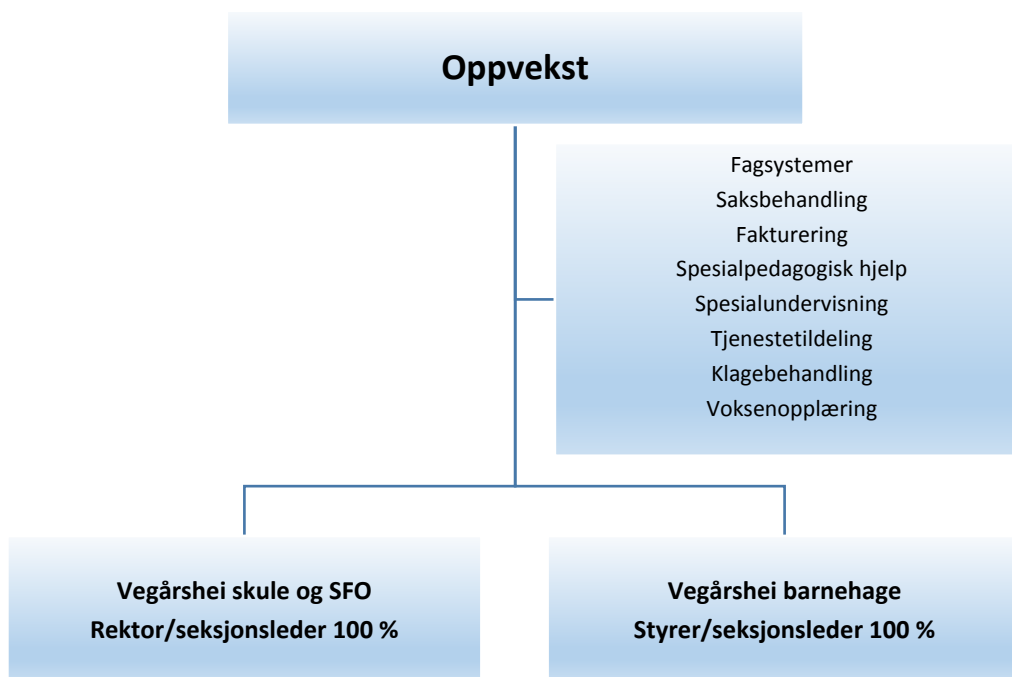


6.8 Avsluttende kommentar

2022 var preget av høyt sykefravær. Til tross for utfordringer knyttet til sykefravær, utskifting av nøkkelpersoner og den vanskelige økonomiske situasjonen har enheten for helse og mestring klart å tilby forsvarlige helsetjenester til enhver tid. Dette takket være det store engasjementet til de ansatte. Den største ressursen i enheten for helse og mestring er medarbeiderne som gjør fremragende arbeid både faglig og etisk.

7. Oppvekst

Organisasjonskart vedtatt 08.10.20 i K- sak 20/54.



Enhet oppvekst hadde i 2022 oppgaver innen barnehage, skole, SFO, voksenopplæringen, spesiell hjelp, barnehagemyndighet, skole- og barnehageeier og interkommunalt barnevern. I tillegg har vi fullført overordna prosjekt (BTI) og flere samarbeid i regionen (Øst i agder). Interkommunale samarbeid som ligger til enheten:

- Oppvekstforum Øst i Agder
- Fagutvalg barnehage Øst i Agder
- Kommunalt oppvekstnettverk Agder
- Samarbeidsutvalg barnevernet Øst i Agder
- Samarbeidsorganet PPT
- Styringsgruppe IKT oppvekst
- Oppvekstkollegiet Agder

7.1 Mål og måloppnåelse fra overordnet styringskort 2022

Overordnet mål oppvekst 2022: Det er likeverdig og høy kvalitet i alle barnehager, på skoler og SFO med plass til alle barn i kommunen som ønsker / trenger det.

Veien til målet: Ha tilstrekkelig ressurser, kompetanse og tydelige voksne for å kunne gi alle barn / unge god oppfølging, kvalifisert hjelp og tilpasset opplæring.

Med utgangspunkt i et økende behov for sammensatte tjenester for barn og unge, på tvers av sektorene helse og mestring og oppvekst, har sektorene intensivert samarbeidet seg imellom i 2022. Dette har vært sammenfallende med lovendringene knyttet til *samarbeid, samordning og barnekoordinator* i 14 velferdstjenestelover. Vi har endret vår møtestruktur og synkronisert ledermøtene slik at det er enkelt å møte på tvers når det er behov. Enhetene har jobbet tett sammen i flere tilfeller i saker som utfordrer og har benyttet ressurser på tvers. I tillegg har vi gjennomført felles opplæring og kurs med statsforvalterens midler. Vi mener dette er en fin utvikling og et viktig trinn for å sikre tverrfaglig arbeid.

Vi viser til strategiseminalet 24. mai i 2022 og gjentar noen av våre innmeldte behov til driftstiltak for 2023 og videre i økonomiplanperioden, for å sikre oppvekstreformen og jobbe videre med å få på plass flere tiltak knyttet til tidlig innsats. Tiltak med grønn hake er allerede på plass i denne økonomiplanperioden:

	Driftstiltak/stilling
✓	Fagarbeider 60% (barne- og ungdom)
✓	Alternativ opplæringsarena
✓	Pedagog 50% (intensiv lese- og skriveopplæring)
Samarbeid på tvers med enhet helse og mestring	
✓	Boveiledertjeneste 170%
✓	Kommunepsykolog 20%
✓	Ressurskrevende brukere
	Miljøterapeut 50% (barnekoordinator)

7.1.1 Skolen

Grunnskole 1.-10. trinn med opplæring og tjenester som følger av Opplæringsloven og forskrifter til denne. Skolen har per 1.10.2022 287 elever og 46 ansatte, fordelt på 18 klasser/grupper. Det skal være maks 15 elever per lærer på 1.- 4. trinn, og maks 20 elever per lærer på 5.-10. trinn. Normen gjelder for hvert hovedtrinn (1.-7. og 8.-10.) Vegårshei skule innfrir norm for lærertetthet på hvert hovedtrinn, i 2022.

Kompetanse

Inneværende skoleår har fire lærere tatt videreutdanning, etter den statlige strategien *kompetanse for kvalitet*. Etterutdanning rettes mot fag og områder som det er særlig behov for å styrke. Vegårshei følger Dekomp, «desentralisert kompetanseordning». I 2021/2022 har Vegårshei kommune i samarbeidet Øst i Agder, Dekomp, hatt utbytte av undervisning fra UiA om pedagogisk bruk av digitale verktøy. Målet var å heve lærernes digitale kompetanse. Innholdet i

kompetansehevingen hadde utgangspunkt i fagfornyelsen og fokuserte på digitale ferdigheter og bruk av digitale verktøy i undervisningen. Temaer: Nettverk og personvern, Class Notebook mm.

Vi er en del av oppfølgingsordningen 2022-2025: Vi har gjennom 2022 jobbet i forfase i tett dialog med Statsforvalter og veiledere fra U/H-sektoren. Forfasen avsluttes våren 2023 og vi går da over i to år med prosjektperiode. I prosjektperioden vil vi rette søkelyset på at Vegårshei kommune skal arbeide systematisk og helhetlig for å sikre barn og unges læringsprogresjon i lesing og skriving.

Spesialundervisning

Skolen har høy andel elever som mottar spesialundervisning, dette over tid. 15,9% av elevene mottar spesialundervisning 1.-10. trinn, andelen for landet er 7,8% (2021/2022). Dersom vi deler inn etter trinn fordeler prosenten seg slik: 1.-4. trinn: 7,46%, 5.-7.: 18,9% og 8.-10.: 18,1%. Vi har svært høye tall på mellomtrinn og ungdomsskole. Tall hentet fra GSI, viser at årstimer til spesialundervisning går ned, men ettersom vi fortsatt har svært høye tall, må vi fortsette å jobbe med endring av vår praksis. Vi jobber videre med satsingsområdene «Fra IOP til TPO» og arbeidet med «laget rundt barnet». For å lykkes må vi fortsette å ha fokus på god kultur for inkluderende helhetstenkning rundt elever og det pedagogiske opplegget, og at laget rundt eleven er avgjørende for å lykkes med oppdraget.

SFO (1.-4. trinn)

SFO har per 1.10.2022 44 elever innmeldt i skolefritidsordningen. Det tilbys leksehjelp to timer per uke, 33 elever benytter dette tilbudet. Det pedagogiske innholdet på SFO er preget av rammeplanen som ble gjeldende fra 1.8.21. Dette er for å sikre det pedagogiske innholdet og utligne forskjeller på SFO-er i hele landet. Når vi på Vegårshei SFO jobber med årsplanen og legger planer for SFO, har vi hele tiden rammeplanen som et styrende dokument i bakhånd. Vi lager pedagogiske aktiviteter og påser at barna får en god kombinasjon av lek og læring.

7.1.2 Voksenopplæring

Voksenopplæring i Risør (VIRK) har gjennomført kurs for 18 elever i 2022. Fra januar 2023 har elevtallet endret seg til 27 elever. VIRK gir undervisning i norsk og samfunnskunnskap. Det har også vært gitt undervisning av elever med rett til vedlikehold av tidligere grunnskulekompetanse.

01.10.2022: 17 elever hvorav 9 i norskopplæring og 8 på grunnskole.

01.01.2023: 21 elever hvorav 13 i norskopplæring og 8 på grunnskole.

01.03.2023: 28 elever.

7.1.3 Skoleeier

Forsvarlig system jfr. opplæringslov § 13.10, internkontroll, se tilstandsrapport for oppvekst 2021/2022, rapporten ble behandlet i kommunestyret (sak 22/27).

7.1.4 Barnehager

Vegårshei barnehage er kommunal og har to avdelinger, en i Myra og en på Ubergsmoen. I kommunen har vi også to private barnehager, Ljøstadsaga barnehage og Dyrebo Gårdsbarnehage. I Vegårshei har vi samlet sett oppfylt bemanningsnorm, med 5,7 barn per voksen. Når det gjelder pedagognorm i barnehagen er den også oppfylt, med 12,1 barn per pedagog.

I barnehagene på Vegårshei var det per 15.12.22, 101 barn og ca. 40 pedagoger og fagarbeidere. For mer informasjon og nøkkeltall gå inn på barnehagefakta.no.

Kompetanse

Vegårshei følger Rekomp, «barnehagebasert kompetanseutvikling». Rekomp-arbeidet har i hovedsak handlet om digital praksis og opplæring i prosessarbeid. Det barnehagefaglige har stått sterkt i ordningen og de barnehagene som har satt av god tid til mellomarbeid, har lyktes godt med arbeidet. I det videre arbeidet med Rekomp har Vegårshei barnehagene valgt nytt tema: Spesialpedagogikk og inkluderende praksis. Vi har avtalt et møte med våre utviklingsveiledere for å sikre overlapping mellom ordningene.

Vi er en del av oppfølgingsordningen 2022-2025: Barnehagene (både kommunal og private) er en del av dette utviklingsarbeidet. Se punkt 7.1.1.

Styrket tilbud til barnehagebarn

Spesialpedagogisk hjelp etter lov om barnehager §31 og §37. Barn under opplæringspliktig alder har rett til spesialpedagogisk hjelp dersom de har særlige behov for det. Dette er detaljert beskrevet i tilstandsrapport for Oppvekst 2022 (kommunestyret sak 22/27). Barnehagesektoren i Vegårshei kommune ligger noe høyere enn sammenlignbare kommuner med hensyn til ressursbruken på spesialpedagogisk hjelp.

Tverrfaglig ressursteam og tidlig innsats

I 2022 har vi jobbet med å lage gode system på tvers av alle barnehagene. Møteplan for ressursteam har stort sett gått som planlagt i 2022. Svært begrensede ressurser til å yte noe utover timer tattet i vedtak. Vi opplever ikke at vi klarer å følge opp tidlig innsats slik vi burde (eks. med å sette inn noen timer med støtte før det blir en sak) det kan føre til flere saker på sikt. Vi er pålagt å jobbe forebyggende og ser på muligheter for å få dette på plass fremover. I høst hadde vi fokus på *hvordan skape gode tverrfaglige team og tryggere på handlingsalternativer og verktøy*. Vi jobber videre med hvordan styrke barnehagene i arbeidet med gode allmennpedagogiske tiltak.

7.1.5 Barnehagemyndighet

Myndighetsrollen for barnehagene er lagt til kommunen, og den omfatter blant annet ansvaret for godkjenning av barnehager, samlet og likeverdig håndtering av tilskuddsordninger, tilsyn, veiledning samt foreta risikovurderinger. Kommunen skal likebehandle private og kommunale barnehager når den utfører oppgaver som barnehagemyndighet. I 2022 har kommunen fått på plass 20% stilling til å utføre myndighetsrollen.



7.2 Bemanning, fast ansatte oppvekst

	Nivå	Personer	Kvinner	Menn	Ansattandel
Enhet oppvekst	5	61	52	9	52,0
Seksjon skole og SFO	6	47	38	9	39,5
Leder og stab - Oppvekst	6	3	3	0	2,6
Seksjon barnehage	6	12	12	0	9,9
Total		61	52	9	52,0

Tabell: Antall årsverk og ansatte i enhet for oppvekst pr 31.12.22, fordelt på kjønn. Oppvekst hadde 5 lærlinger i 2022, disse er ikke med i tabellen.

7.3 Sykefravær 2022

	Januar	Februar	Mars	April	Mai	Juni	Juli	August	September	Oktober	November	Desember	Total
Enhet oppvekst	6,01 %	11,23 %	9,59 %	5,04 %	5,43 %	5,18 %	0,61 %	5,38 %	10,03 %	11,01 %	10,82 %	8,73 %	7,49 %
Kommunen totalt	7,82 %	11,66 %	9,82 %	7,36 %	6,32 %	6,66 %	4,28 %	6,82 %	10,32 %	10,21 %	10,40 %	11,43 %	8,62 %

Tabell: Oversikt over sykefravær i enhet for oppvekst.

Enhet oppvekst har hatt et høyt fravær i 2022, spesielt innenfor barnehageområdet. Vi har hatt en opplevelse av at dette fraværet hadde en sammenheng med slitasjen organisasjonen erfarer i etterkant av to år med pandemi. I tillegg har dette vært sammenfallende med en oppblomstring av virus, som i landet for øvrig.

7.4 Erfaring fra mottak av flyktninger

I 2022 har Vegårshei skule tatt imot 9 elever fra Ukraina, på 1., 2., 7. og 9. trinn. Barnehagen har også tatt imot noen flyktninger fra Ukraina det siste året. Litt generelt kan vi si at vi opplever en del usikkerhet i hvor mange flyktninger som kommer og når de kommer. Ofte opplever vi at det er forventet at barnehage/ skole skal være klar på kort varsel. Det varsles fra barnehage og skole at de trenger tid for å ta imot og rigge så godt som mulig for barna som kommer.

I forbindelse med at Vegårshei skulle ta imot flyktninger fra Ukraina ble det ved Vegårshei skule laget et opplegg for disse før skolestart august 22. Det ble hyret inn 2 pedagoger som skulle undervise de elevene som skulle starte på skolen, og dette ble gjennomført 14 dager før skolestart. Undervisningen ble organisert med 2 timer hver dag, der elevene var sammen med pedagogene.

Erfaringen som pedagogene gav en tilbakemelding om hvordan dette har fungert var at modellen som Vegårshei skule brukte for første gang og lagt til rette for er god, og kan være svært viktig for en sunn og god integreringsprosess. Elevene gav uttrykk for at de etter dette gledet seg til skolestart og å treffe andre norske barn for nye vennskap.

Nå får elevene undervisning i grunnleggende norsk i alders- og nivåblandet grupper. Fra uke 3 har de hatt fra 4 til 5 t/u undervisning i grunnleggende norsk. I disse timene brukes det også russisk som hjelpespråk. Alle kan forstå og snakke russisk og noen har russisk som morsmål.

Alle elever på mellomtrinnet og ungdomstrinnet har fått sine pc-er på skolen, og alle har pc-er hjemme. Det har blitt kjøpt inn en del lærebøker, hefter og noen av de nyeste digitale læringsressurser, som de kan bruke på skolen og hjemme.

Vi har jobbet en god del med handlingsplan for mottak av flyktninger i 2022. Det arbeidet fortsetter utover i 2023, da vi må få koblet på ny kommuneoverlege, NAV-ansatte med flere, i dette arbeidet.

Vi har startet arbeidet med å se på samarbeidsavtalen med VIRK og skal få på plass ny avtale i løpet av 2023.

7.5 Økonomi

Økonomisk ramme for 2022: kr. 43 548 536,-

Regnskap for 2022: kr. 45 833 521,-

Dette gir et merforbruk på: kr. 2 284 985,- ex. pensjonsfeil merforbruk på kr. 1 040 660,-

Andre avvik mot budsjett, per februar 2023:

Prosjekt 1003 (koronarelatert sykefravær) kr. -590 076,- (kompensert enheten).

200 seksjon Skole, SFO og voksenopplæring

- 2000 Grunnskole lønn og sosiale utgifter vikar kr. -955 000,-
- 2030 SFO lønn og sosiale utgifter vikar kr. -332 000,-
- 2050 Skoleskyss, ekstra utgifter ressurskrevende brukere kr. -478 000,-
- 2020 Grunnskoleopplæring voksne kr. -241 000,-
- 2040 Drift av skolelokaler (strøm) kr. -700 000,-

300 seksjon barnehage

- 3010 Barnehage lønn og sosiale utgifter vikar kr. -800 000,- (Avd. Ubergsmoen)

Noen av avvikene er kompensert enheten i siste tertial, men vi tar avvikene med i årsberetningen for å synliggjøre hvor vi må justere budsjetttrammene fremover.

Prosjekt 3710 Flyktninger (Ukraina)

Enheten har brukt kr. 229 000,- på flyktingerrelaterte utgifter.

7.6 Utfordringer og fokus framover

Vi har kjent til endringene i velferdstjenestelovgivningen, siden våren 2021 og startet prosessen med å få til endringer i organisasjonen allerede i 2021. De nye bestemmelsene er i hovedsak knyttet til samarbeid på tvers av fag, samordning av tjenester og å sikre retten til barnekoordinator.

Administrasjonen har utarbeidet *Plan for å forebygge omsorgssvikt og atferdsvansker*, gjennom dette arbeidet har lovendringene blitt konkretisert for Vegårshei kommune. Det følger av barnevernloven § 3-1 første ledd at det er kommunen som har ansvaret for å forebygge omsorgssvikt og

atferdsvansker. Planen skal beskrive målet for det forebyggende arbeidet og hvordan det skal organiseres i kommunen. Slik sett er barnevernreformen også en oppvekstreform.

Lovendringene er uavhengig av alder og gjelder alle med behov for velferdstjenester, med unntak av barnekoordinator som gjelder for de under 18 år. Bakgrunnen for endringene er å få til bedre samarbeid og samordning av tjenester til barn og unge. Endringene er derfor særlig relevante for barn, unge og familier.

Disse endringene har påvirket de to siste budsjettprosessene i organisasjonen, for alle enheter og da spesielt for *oppvekst og helse og mestring*.

Tiltak under planlegging:

Intensiv trening i lesing/skriving i barnehage og skole
Forebyggende program knyttet til livsmestring i skolen
ICPD-program (foreldreveiledning i grupper)
Barnekoordinator
Digital fritidsoversikt

Hvilke nye tiltak ser vi behov for?

COS-veiledning (foreldreveiledning på helsestasjonen)
Miljøterapeut i skole/skolelos
Gratis fritidsaktivitet
Stafettlogg

Andre erfaringer vi tar med oss inn i 2023 og perioden fremover:

Drift av Vegårshei barnehage avd. Ubergsmoen med fire årsverk, er for krevende. Vi må sette i gang en prosess med tanke på å justere rammene for 2024.

Oppfølgingsordningen OO2022 gir oss mange muligheter. Vi må prioritere tiltakene som er spilt inn i forfasen og vi vil få muligheten til å gjennomføre for eksempel støtte til gjennomføring av intensiv trening med lesing/skriving (ansette pedagog i 60% stilling med midler fra Statsforvalter).

7.7 Avsluttende kommentar

Enhet oppvekst forvalter fremtiden. I barnehagene, på skolen og på SFO, har vi ansatte som er svært kompetente i sin jobb. De løser oppgavene på beste måte med de rammene vi har og leverer tjenester av høy kvalitet. Vi kan med utgangspunkt i handlingsplanen og de aktuelle tiltakene konkludere med at enhet oppvekst samlet sett har levert et bra resultat for 2022.